

Dell OptiPlex 3020 – računalnik z majhnim ohišjem

Uporabniški priročnik

Regulativni model: D085
Regulativni tip: D08S001



Opombe, previdnostni ukrepi in opozorila

 **OPOMBA:** OPOMBA označuje pomembne informacije, ki vam pomagajo bolje izkoristiti računalnik.

 **POZOR: PREVIDNO** označuje možnost poškodbe strojne opreme ali izgube podatkov in vam svetuje, kako se izogniti težavi.

 **Opozorilo: OPOZORILO** označuje možnost poškodb lastnine, telesnih poškodb ali smrti.

© 2013 Dell Inc. Vse pravice pridržane.

Blagovne znamke, uporabljene v tem besedilu: Dell™, logotip DELL, Dell Precision™, Precision ON™, ExpressCharge™, Latitude™, Latitude ON™, OptiPlex™, Venue™, Vostro™ in Wi-Fi Catcher™ so blagovne znamke družbe Dell Inc. Intel®, Pentium®, Xeon®, Core™, Atom™, Centrino® in Celeron® so registrirane blagovne znamke ali blagovne znamke družbe Intel Corporation v Združenih državah in drugih državah. AMD® je registrirana blagovna znamka in AMD Opteron™, AMD Phenom™, AMD Sempron™, AMD Athlon™, ATI Radeon™ in ATI FirePro™ so blagovne znamke družbe Advanced Micro Devices, Inc. Microsoft®, Windows®, MS-DOS®, Windows Vist®a, gumb start za Windows Vista in Office Outlook® so blagovne znamke ali registrirane blagovne znamke družbe Microsoft Corporation v Združenih državah in/ali drugih državah. Blu-ray Disc™ je blagovna znamka v lasti družbe Blu-ray Disc Association (BDA) in je na diskih in predvajalnikih uporabljena z licenco. Besedna znamka Bluetooth® je registrirana blagovna znamka v lasti družbe Bluetooth® SIG, Inc. in družba Dell Inc. jo uporablja z dovoljenjem. Wi-Fi® je registrirana blagovna znamka združenja Wireless Ethernet Compatibility Alliance, Inc.

2013 - 10

Rev. A00

Kazalo

1 Delo v notranjosti računalnika.....	5
Preden začnete z delom znotraj računalnika.....	5
Izklop računalnika.....	6
Ko končate z delom v notranjosti računalnika.....	7
2 Odstranjevanje in nameščanje komponent.....	9
Priporočena orodja.....	9
Pregled sistema.....	9
Vpogled v notranjost vašega računalnika	9
Odstranjevanje pokrova.....	11
Namestitev pokrova.....	11
Odstranjevanje sprednjega okvirja.....	12
Namestitev sprednjega okvirja.....	12
Odstranjevanje razširitvene kartice.....	12
Nameščanje razširitvene kartice.....	14
Odstranjevanje optičnega pogona.....	14
Namestitev optičnega pogona.....	15
Odstranjevanje ohišja pogona.....	15
Namestitev ohišja pogona.....	16
Odstranjevanje trdega diska.....	17
Namestitev trdega diska.....	18
Odstranjevanje zvočnika.....	18
Nameščanje zvočnika.....	19
Napotki za pomnilniške module.....	20
Odstranjevanje pomnilnika.....	20
Nameščanje pomnilnika.....	20
Odstranitev systemskega ventilatorja.....	21
Namestitev systemskega ventilatorja.....	21
Odstranjevanje stikala za vklop.....	22
Namestitev vklopnega stikala.....	23
Odstranitev V/I plošče.....	23
Namestitev V/I-plošče.....	24
Odstranjevanje napajalnika.....	25
Nameščanje napajalnika.....	27
Odstranjevanje gumbne baterije.....	28
Namestitev gumbne baterije.....	28
Odstranjevanje sklopa hladilnika.....	28
Nameščanje sklopa hladilnika.....	29


Odstranjevanje procesorja.....	30
Namestitev procesorja.....	30
Odstranjevanje stikala za zaznavanje vdora.....	30
Namestitev stikala za zaznavanje vdora.....	31
Komponente matične plošče.....	32
Odstranjevanje matične plošče.....	33
Namestitev matične plošče.....	35
3 Nastavitev sistema.....	37
Zagonsko zaporedje.....	37
Navigacijske tipke.....	37
Možnosti sistemskih nastavitev.....	38
Posodobitev BIOS-a	47
Izbris pozabljenega gesla.....	48
Izbris CMOS-a.....	48
Geslo za sistem in nastavitve.....	48
Dodelitev gesla za sistem in gesla za nastavitve.....	49
Izbris ali sprememba obstoječega gesla za sistem in/ali nastavitev.....	49
Onemogočanje gesla za sistem.....	50
4 Diagnostika.....	51
Diagnostika izboljšane predzagonkega ocenjevanje sistema (ePSA).....	51
5 Odpravljanje težav z računalnikom.....	53
Diagnostika lučke LED gumba za vklop.....	53
Koda piska.....	54
Sporočila o napakah.....	54
6 Tehnični podatki.....	63
7 Vzpostavljanje stika z družbo Dell.....	67


Delo v notranjosti računalnika


Preden začnete z delom znotraj računalnika


Upoštevajte ta varnostna navodila, da zaščitite računalnik pred morebitnimi poškodbami in zagotovite lastno varnost. Če ni drugače navedeno, se pri vseh postopkih, vključenih v ta dokument, predpostavlja, da so zagotovljeni naslednji pogoji:


- prebrali ste varnostna navodila, priložena vašemu računalniku.
- Komponento lahko zamenjate ali – če ste jo kupili ločeno – namestite tako, da postopek odstranitve izvedete v obratnem vrstnem redu.


 **Opozorilo:** Preden začnete z delom znotraj računalnika, preberite varnostne informacije, ki so priložene računalniku. Za dodatne informacije o varnem delu obiščite domačo stran za skladnost s predpisi na naslovu www.dell.com/regulatory_compliance

 **POZOR:** Večino popravil lahko opravi samo pooblaščen servisier. Popravljate ali odpravljate lahko samo težave, ki so navedene v dokumentaciji izdelka ali po napotkih podpornega osebja preko elektronske storitve ali telefona. Škoda, ki je nastala zaradi popravil, ki jih družba Dell ni odobrila, garancija ne krije. Seznanite se z varnostnimi navodili, ki so priložena izdelku, in jih upoštevajte.

 **POZOR:** Elektrostatično razelektritev preprečite tako, da se ozemljite z uporabo traku za ozemljitev ali občasno dotaknete nepobarvane kovinske površine, na primer priključka na hrbtni strani računalnika.


 **POZOR:** S komponentami in karticami ravajte previdno. Ne dotikajte se komponent ali stikov na kartici. Kartico prijemajte samo za robove ali za kovinski nosilec. Komponente, kot je procesor, držite za robove in ne za nožice.

 **POZOR:** Ko odklopite kabel, ne vlecite kabla samega, temveč priključek na njem ali pritrdilno zanko. Nekateri kabli imajo priključek z zaklopnimi jezički; če izklapljate tak kabel, pritisnite na zaklopni jeziček, preden izklopite kabel. Ko priključke ločujete, poskrbite, da bodo poravnani, da se njihovi stiki ne zvijejo. Tudi preden priključite kabel, poskrbite, da bodo priključki na obeh straneh pravilno obrnjeni in poravnani.

 **OPOMBA:** Barva vašega računalnika in nekaterih komponent se lahko razlikuje od prikazane v tem dokumentu.


Pred posegom v notranjost računalnika opravite naslednje korake, da se izognete poškodbam računalnika.

1. Delovna površina mora biti ravna in čista, da preprečite nastanek prask na pokrovu računalnika.
2. Izklopite računalnik (glejte poglavje Izklop računalnika).

 **POZOR:** Če želite izklopiti omrežni kabel, najprej odklopite kabel iz računalnika in nato iz omrežne naprave.

3. Iz računalnika odklopite vse omrežne kable.

4. Odklopite računalnik in vse priključene naprave iz električnih vtičnic.
5. Ko je sistem odklopljen, pritisnite in zadržite gumb za vklop, da s tem ozemljite sistemsko ploščo.
6. Odstranite pokrov.

 **POZOR: Preden se dotaknete česarkoli znotraj računalnika, se razelektrite tako, da se dotaknete nepobarvane kovinske površine, na primer kovine na zadnji strani računalnika. Med delom se občasno dotaknite nepobarvane kovinske površine, da sprostite statično elektriko, ki lahko poškoduje notranje komponente.**


Izklop računalnika

 **POZOR: Preden izklopite računalnik, shranite in zaprite vse odprte datoteke ter zaprite vse odprte programe, da preprečite izgubo podatkov.**


1. Zaustavite operacijski sistem.

– V sistemu Windows 8:

* Če uporabljate napravo na dotik:

- a. Podrsajte z desnega roba zaslona, da odprete meni čarobnih gumbov, nato izberite **Nastavitve**.
- b. Izberite ikono  nato izberite **Shut down (Zaustavitev sistema)**


* Če uporabljate miško:

- a. Pokažite v zgornji desni kot zaslona in kliknite **Nastavitve**.
- b. Kliknite ikono  nato izberite **Zaustavitev sistema**.

– V sistemu Windows 7:

1. Kliknite **Start** .
2. Kliknite **Zaustavitev sistema**.

ali

1. Kliknite **Start** .
2. Kliknite puščico v spodnjem desnem kotu menija **Start**, kot je prikazano spodaj, in nato




kliknite **Zaustavitev sistema**.

2. Zagotovite, da so računalnik in vse priključene naprave izklopljeni. Če se računalnik in priključene naprave ne izklopijo samodejno ob zaustavitvi operacijskega sistema, pritisnite in 6 sekunde držite gumb za vklop, da jih izklopite.

Ko končate z delom v notranjosti računalnika

Ko dokončate kateri koli postopek zamenjave, zagotovite, da pred vklopom računalnika priključite zunanje naprave, kartice, kable itn.

1. Ponovno namestite pokrov.

 **POZOR: Omrežni kabel priključite tako, da najprej priključite kabel v omrežno napravo in nato v računalnik.**

2. Priključite vse telefonske ali omrežne kable v računalnik.
3. Računalnik in vse priključene naprave priključite v električne vtičnice.
4. Vklopite računalnik.
5. Po potrebi zaženite program Dell Diagnostics in preverite, ali računalnik pravilno deluje.

Odstranjevanje in nameščanje komponent

V tem poglavju so podrobne informacije o tem, kako morate odstraniti ali namestiti komponente računalnika.

Priporočena orodja

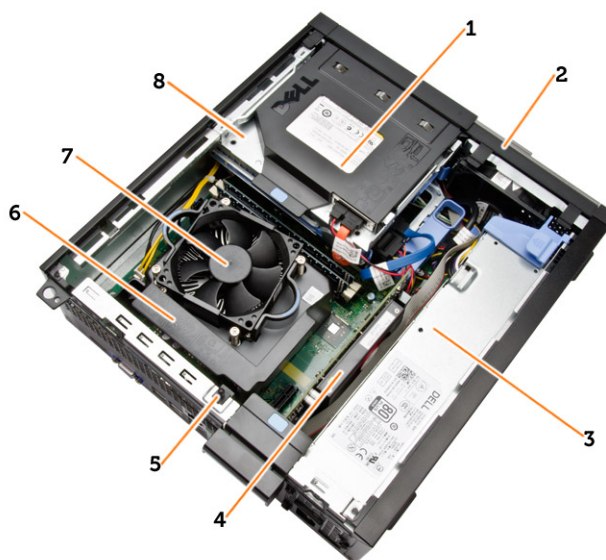
Za postopke, navedene v tem dokumentu, boste verjetno potrebovali naslednja orodja:

- majhen ploščat izvijač,
- izvijač Phillips,
- majhno plastično pero.

Pregled sistema

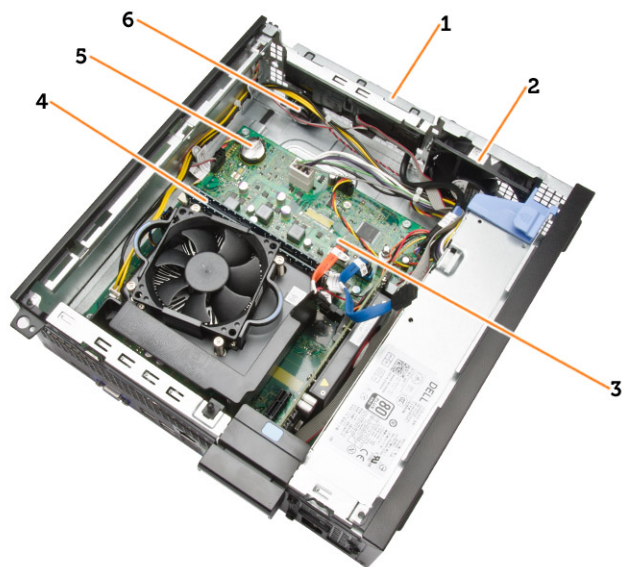
Spodnja slika prikazuje notranjost računalnika z majhnim ohišjem, ko odstranite spodnji pokrov. V oblačkih so imena in označujejo komponente znotraj računalnika.

Vpogled v notranjost vašega računalnika



1. Optični pogon
2. sprednji okvir
3. enoto za napajanje

4. razširitveno kartico
5. stikalo za zaznavanje vdora
6. pokrov hladilnika
7. hladilnik
8. ohišje pogona



1. sprednji V/I
2. sistemski ventilator
3. matično ploščo
4. pomnilniški modul
5. gumbna baterija
6. zvočnik

Odstranjevanje pokrova

1. Sledite navodilom v poglavju *Preden začnete z delom znotraj računalnika*.
2. Odstranite krilate vijake, s katerimi je pokrov pritrjen na računalnik. Nato povlecite pokrov z računalnika.



3. Pokrov dvignite do kota 45 stopinj in ga odstranite iz računalnika.



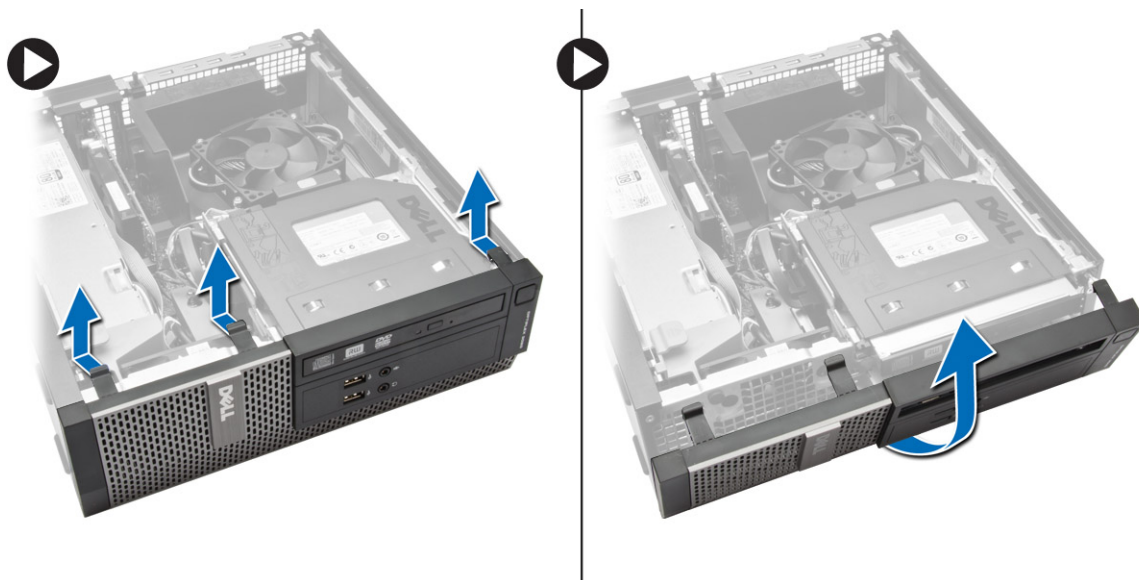
Namestitev pokrova

1. Pokrov postavite na računalnik.
2. Pokrov računalnika potisnite proti sprednjemu delu ohišja, da se zaskoči.

3. Privijte krilati vijak v smeri urnega kazalca, da pritrdite pokrov računalnika.
4. Sledite navodilom v poglavju *Ko končate z delom znotraj računalnika*.

Odstranjevanje sprednjega okvirja

1. Sledite navodilom v poglavju *Preden začnete z delom znotraj računalnika*.
2. Odstranite pokrov.
3. Zaskočne zatiče sprednjega okvirja ločite od ohišja.
4. Obrnite sprednji okvir stran od računalnika, da z ohišja sprostite kaveljčke na nasprotnem robu okvirja. Nato dvignite ohišje in odstranite sprednji okvir.



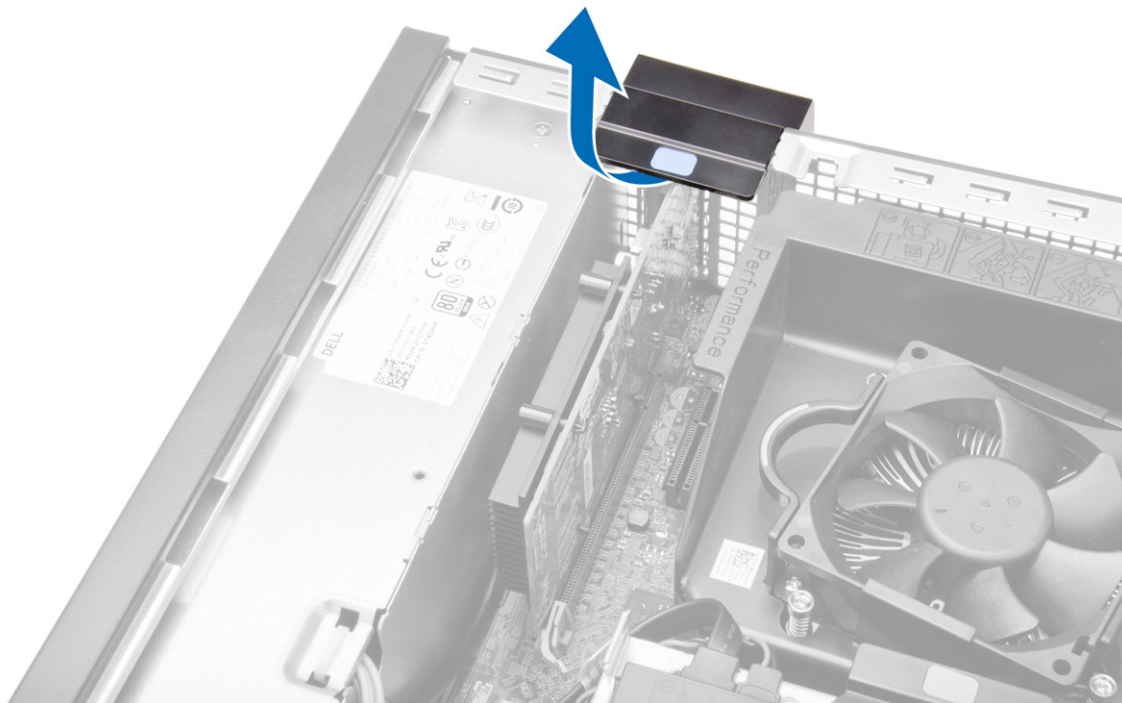
Namestitev sprednjega okvirja

1. Kaveljčke ob spodnjem robu sprednjega okvirja vstavite v reže na sprednjem delu ohišja.
2. Okvir potisnite proti računalniku, tako da se zaskočni zatiči sprednjega okvirja zaskočijo.
3. Namestite pokrov.
4. Sledite navodilom v poglavju *Ko končate z delom znotraj računalnika*.

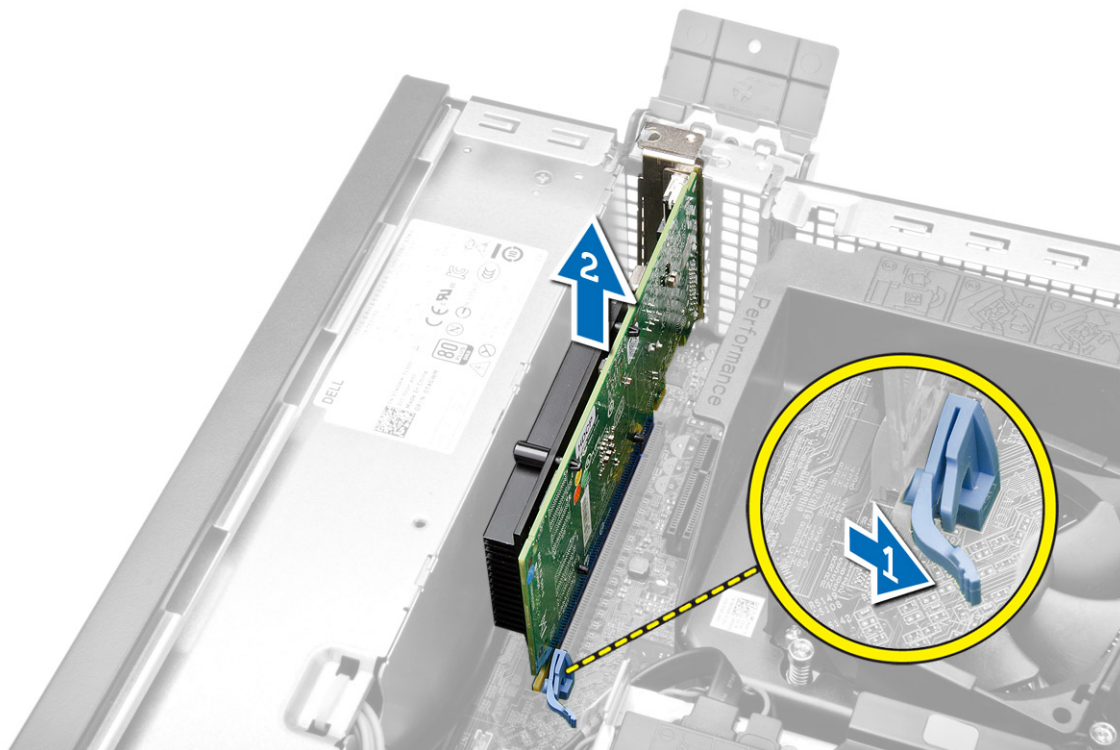
Odstranjevanje razširitvene kartice

1. Sledite navodilom v poglavju *Preden začnete z delom znotraj računalnika*.
2. Odstranite pokrov.

3. Sprostitevni jeziček na zadrževalnem zapahu kartice obrnite navzgor.



4. Izvedite naslednje korake, kot je prikazano v ilustraciji:
- Povlecite sprostivni vzvod stran od razširitvene kartice, dokler pritrdilni jeziček ne pride iz reže v kartici. [1].
 - Dvignite in vzemite kartico iz priključka ter jo odstranite iz računalnika. [2].



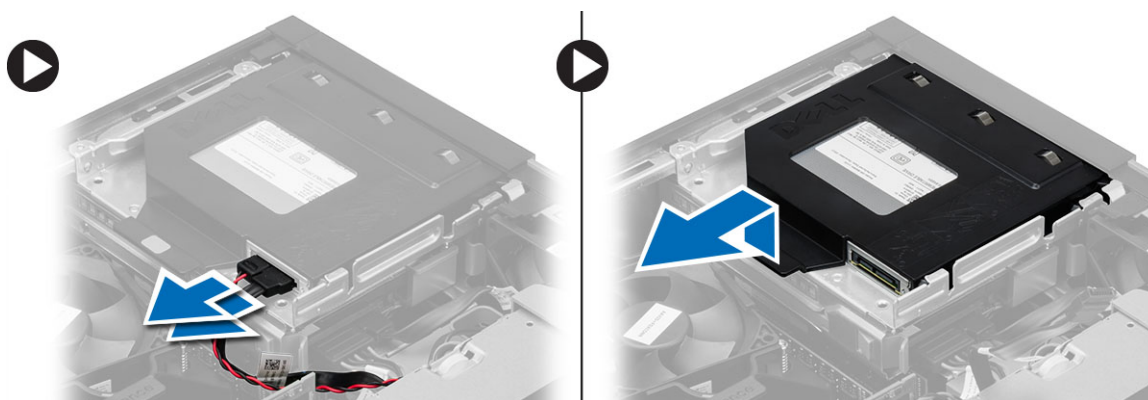
Nameščanje razširitvene kartice

- Razširitveno kartico vstavite v priključek na matični plošči in jo potisnite navzdol, da bo varno nameščena.
- Namestite pokrov.
- Sledite navodilom v poglavju *Ko končate z delom znotraj računalnika*.

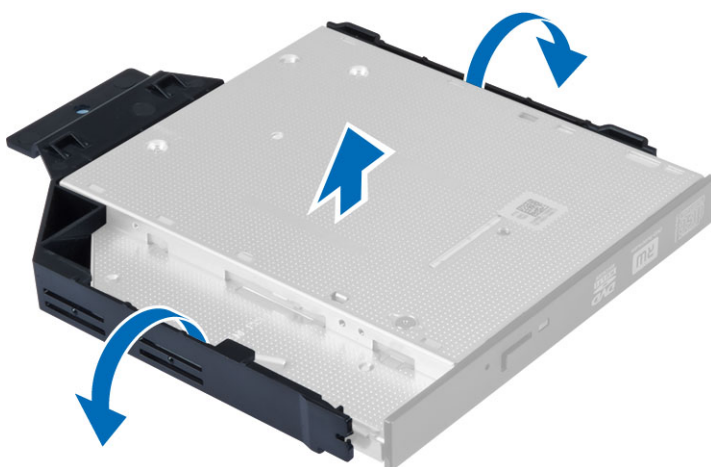
Odstranjevanje optičnega pogona

- Sledite navodilom v poglavju *Preden začnete z delom znotraj računalnika*.
- Odstranite pokrov.
- Odklopite podatkovni in napajalni kabel z zadnje strani optičnega pogona.

4. Dvignite jeziček in optični pogon potisnite ven, da ga odstranite iz računalnika.



5. Upognite nosilec optičnega pogona in optični pogon dvignite iz nosilca.



6. Ponovite korake od 3 do 5, če želite odstraniti drug optični pogon (če je na voljo).

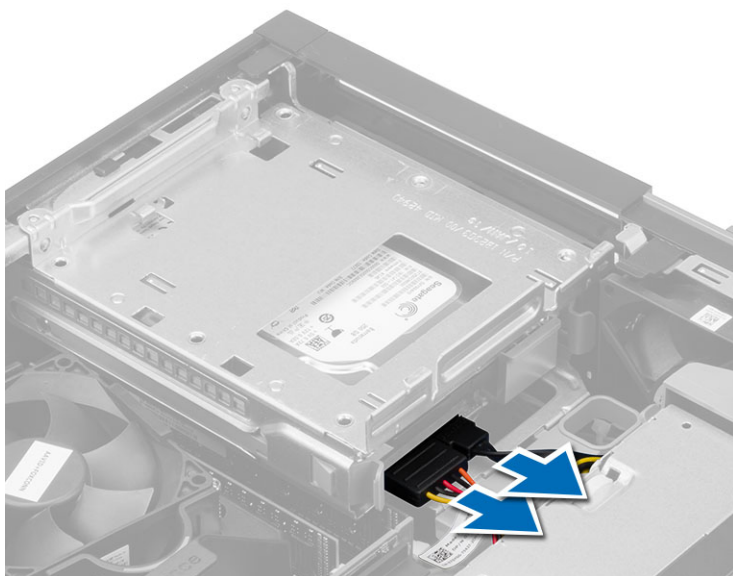
Namestitev optičnega pogona

1. Optični pogon vstavite v konzolo.
2. Optični pogon potisnite v ohišje pogona.
3. Podatkovni in napajalni kabel priklopite na optični pogon.
4. Namestite pokrov.
5. Sledite navodilom v poglavju *Ko končate z delom znotraj računalnika*.

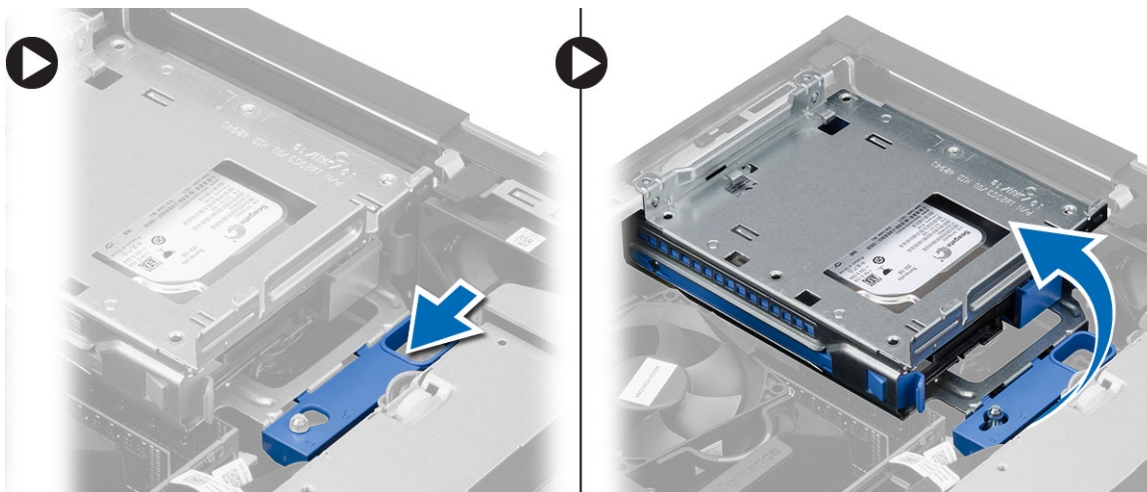
Odstranjevanje ohišja pogona

1. Sledite navodilom v poglavju *Preden začnete z delom znotraj računalnika*.
2. Odstranite:
 - a) pokrov
 - b) sprednji okvir
 - c) optični pogon

3. Odklopite in odstranite podatkovne in napajalne kable s hrbtne strani trdega diska.



4. Potisnite modro ročico za ohišje trdega diska v odklenjen položaj in dvignite ohišje trdega diska iz računalnika.



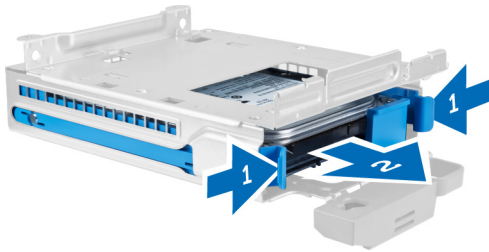
Namestitev ohišja pogona

1. Ohišje pogona postavite na rob računalnika, da omogočite dostop do priključkov kabla na trdem disku.
2. Podatkovni in napajalni kabel priklopite na hrbtno stran trdega diska.
3. Obrnite ohišje pogona in ga vstavite v ohišje računalnika. Z režami v ohišju pritrdite jezičke ohišja pogona.
4. Ročaj ohišja pogona potisnite v zaklenjen položaj.

5. Namestite:
 - a) sprednji okvir
 - b) optični pogon
 - c) pokrov
6. Sledite navodilom v poglavju *Ko končate z delom znotraj računalnika*.

Odstranjevanje trdega diska

1. Sledite navodilom v poglavju *Preden začnete z delom znotraj računalnika*.
2. Odstranite:
 - a) pokrov
 - b) Optični pogon
 - c) ohišje pogona
3. Izvedite naslednje korake, kot je prikazano v ilustraciji: in
 - a) Pritisnite zaskočni zatič navznoter [1].
 - b) Pomaknite nosilec trdega diska iz ohišja pogona. [2].




4. Upognite nosilec trdega diska in trdi disk odstranite iz nosilca.



5. Odstranite vijake, s katerimi je mini trdi disk pritrjen na nosilec trdega diska in odstranite disk z nosilca.



 **OPOMBA:** Korak 5 opravite le, če imate mini trdi disk.

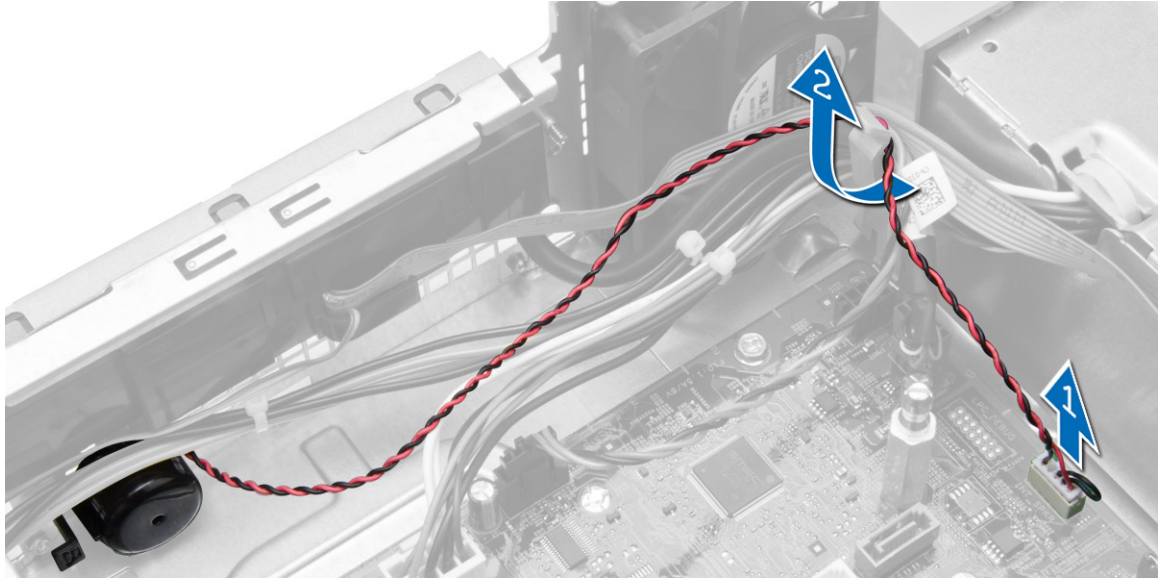
Namestitev trdega diska

1. Privijte vijake, s katerimi je mini trdi disk (če je prisoten) pritrjen na nosilec trdega diska.
2. Upognite nosilec trdega diska in trdi disk vstavite v nosilec.
3. Nosilec trdega diska potisnite v ohišje trdega diska.
4. Namestite:
 - a) ohišje pogona
 - b) optični pogon
 - c) pokrov
5. Sledite navodilom v poglavju *Ko končate z delom znotraj računalnika*.

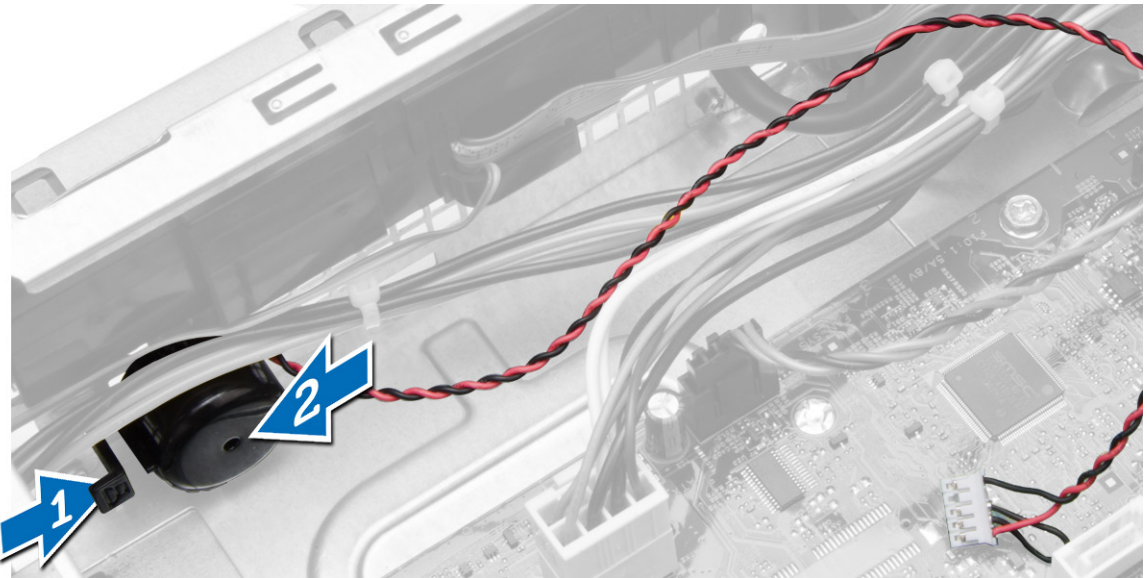
Odstranjevanje zvočnika

1. Sledite navodilom v poglavju *Preden začnete z delom znotraj računalnika*.
2. Odstranite:
 - a) pokrov
 - b) Optični pogon
 - c) ohišje pogona

3. Izvedite naslednje korake, kot je prikazano v ilustraciji:
 - a) Odklopite kabel zvočnika z matične plošče [1].
 - b) Sprostite ga iz zaščitnih jezičkov v ohišju. [2].



4. Izvedite naslednje korake, kot je prikazano v ilustraciji:
 - a) Pritisnite zaščitni jeziček zvočnika [1].
 - b) Pomaknite zvočnik proti desni strani računalnika, da ga sprostite [2].



Nameščanje zvočnika

1. Zvočnik postavite na ustrezno mesto na ohišju računalnika.
2. Pritisnite jeziček, s katerim je pritrjen zvočnik, in zvočnik pritrdite tako, da ga potisnete v levo stran računalnika.

3. Speljite kabel zvočnika skozi zatič in ga priključite na matično ploščo.
4. Namestite:
 - a) ohišje pogona
 - b) optični pogon
 - c) pokrov
5. Sledite navodilom v poglavju *Ko končate z delom znotraj računalnika*.

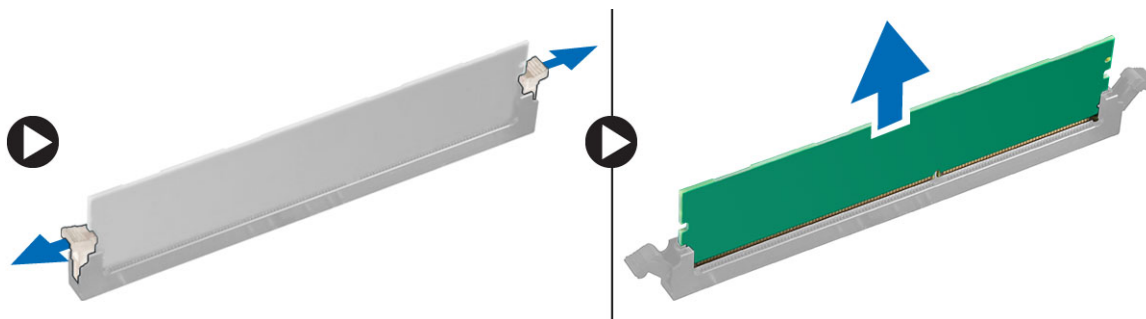
Napotki za pomnilniške module

Za optimalno delovanje računalnika pri konfiguraciji systemskega pomnilnika upoštevajte naslednje splošne napotke:

- Lahko uporabljate pomnilniške module različnih velikosti (npr. 2 GB in 4 GB), vendar pa morajo imeti vsi zasedeni kanali enake konfiguracije.
- Pomnilniške module morate vstaviti tako, da začnete pri prvi reži.
 - ✍ **OPOMBA:** Pomnilniške reže v vašem računalniku so lahko označene različno, kar je odvisno od konfiguracije strojne opreme (npr. A1, A2 ali 1,2,3).
- Če štiristopenjske pomnilniške module uporabljate skupaj z enostopenjskimi ali dvostopenjskimi moduli, morate štiristopenjske module namestiti v reže z belimi sprostitutvenimi ročicami.
- Če namestite pomnilniške module različnih hitrosti, delujejo s hitrostjo najpočasnejših nameščenih pomnilniških modulov.

Odstranjevanje pomnilnika

1. Sledite navodilom v poglavju *Preden začnete z delom znotraj računalnika*.
2. Odstranite pokrov.
3. Pritisnite zadrževalne jezičke na straneh pomnilniških modulov in pomnilniške module dvignite iz priključkov na matični plošči.

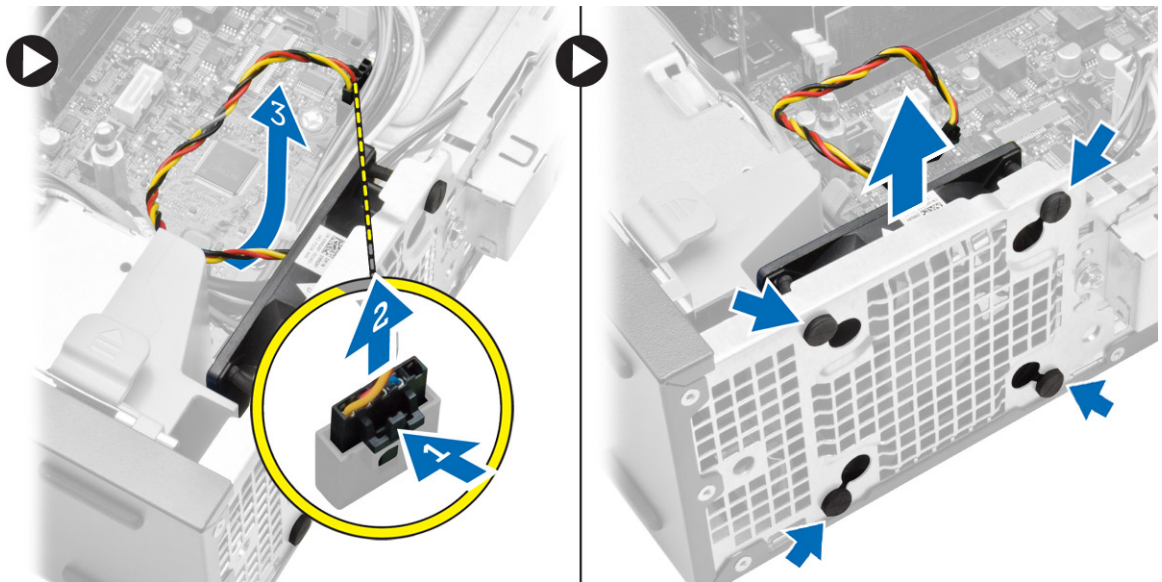


Nameščanje pomnilnika

1. Poravnajte zarezo na pomnilniški kartici z jezičkom priključka matične plošče.
2. Pritisnite na pomnilniški modul, dokler pritrditveni jezički ne skočijo nazaj, da jih pritrdite na mesto.
3. Namestite pokrov.
4. Upoštevajte postopke v poglavju *Ko končate z delom v notranjosti računalnika*.

Odstranitev sistema ventilatorja

1. Sledite navodilom v poglavju *Preden začnete z delom znotraj računalnika*.
2. Odstranite:
 - a) pokrov
 - b) Optični pogon
 - c) ohišje pogona
 - d) sprednji okvir
3. Izvedite naslednje korake, kot je prikazano v ilustraciji:
 - a) Pritisnite kabel sistema ventilatorja [1].
 - b) Z matične plošče odklopite kabel sistema ventilatorja [2].
 - c) Odnite kabel z matične plošče.
 - d) Privzdignite sistemski ventilator in ga odstranite iz gumijastih skoznjikov, s katerimi je pritrjen na sprednjo stran računalnika.
 - e) Nato potisnite skoznjike navznoter vzdolž rež in speljite skozi ohišje.

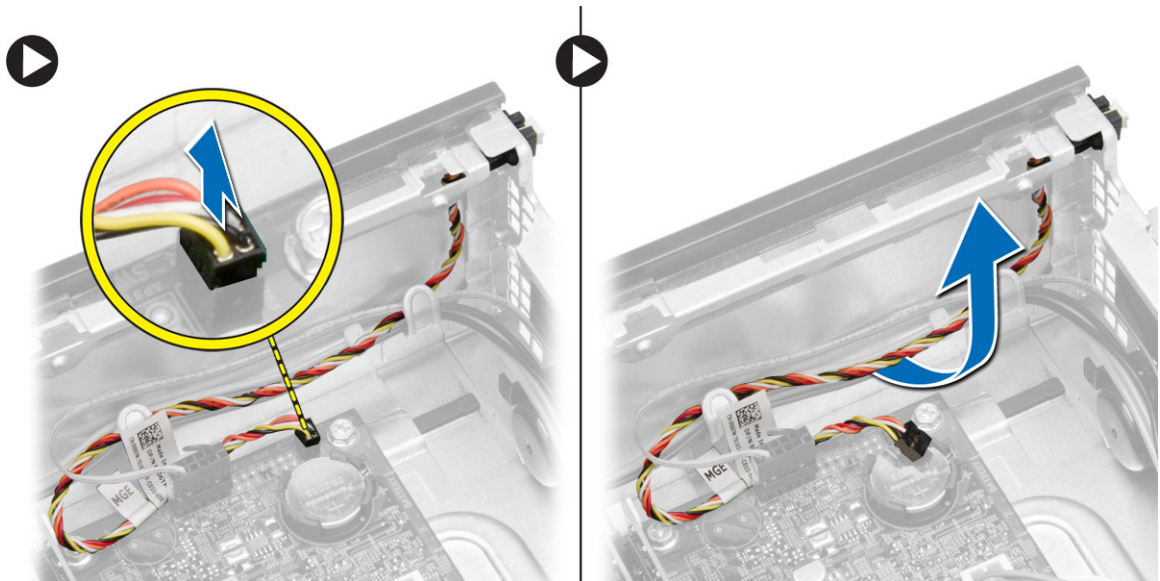


Namestitev sistema ventilatorja

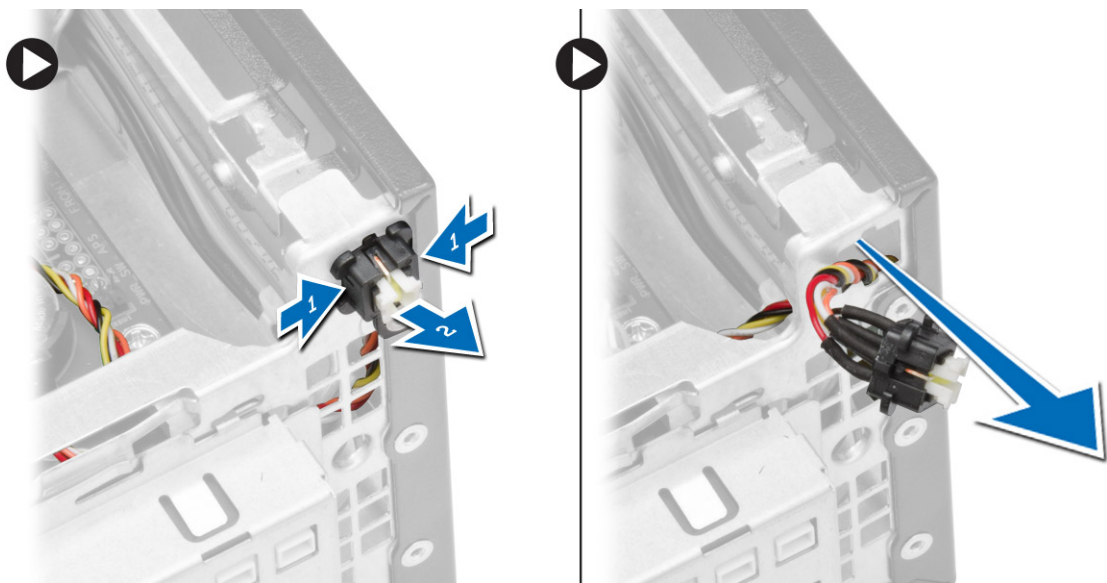
1. Sistemski ventilator namestite v ohišje.
2. Štiri skoznjike potisnite skozi ohišje in navzven vzdolž utora, da ga pritrdite.
3. Kabel sistema ventilatorja priključite na matično ploščo.
4. Namestite:
 - a) sprednji okvir
 - b) ohišje pogona
 - c) optični pogon
 - d) pokrov
5. Sledite navodilom v poglavju *Ko končate z delom znotraj računalnika*.

Odstranjevanje stikala za vklop

1. Sledite navodilom v poglavju *Preden začnete z delom znotraj računalnika*.
2. Odstranite:
 - a) pokrov
 - b) sprednji okvir
 - c) Optični pogon
 - d) ohišje pogona
3. Izvedite naslednje korake, kot je prikazano v ilustraciji:
 - a) Z matične plošče odklopite kabel vklopnega stikala.
 - b) Odpnite kabel z matične plošče.



4. Izvedite naslednje korake, kot je prikazano v ilustraciji:
 - a) Pritisnite sponke na obeh straneh vklopnega stikala [1].
 - b) Sprostite ga z ohišja [2].
 - c) Vklopno stikalo skupaj s kablom odstranite iz računalnika.



Namestitev vklopnega stikala

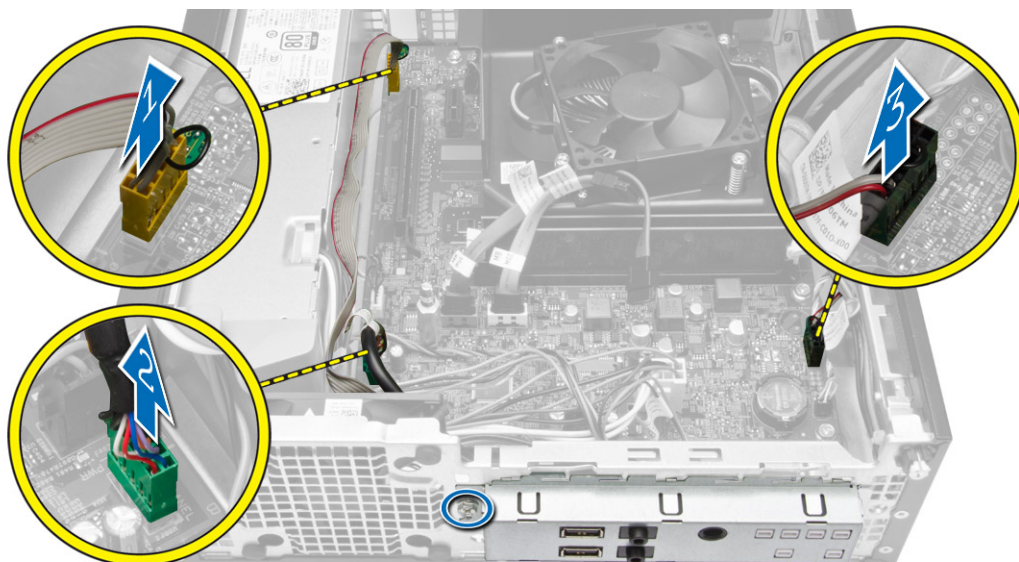
1. Potisnite vklopno stikalo skozi sprednji del računalnika.
2. Priključite kabel vklopnega stikala na matično ploščo.
3. Namestite:
 - a) ohišje pogona
 - b) optični pogon
 - c) sprednji okvir
 - d) pokrov
4. Sledite navodilom v poglavju *Ko končate z delom znotraj računalnika*.

Odstranitev V/I plošče

1. Sledite navodilom v poglavju *Preden začnete z delom znotraj računalnika*.
2. Odstranite:
 - a) pokrov
 - b) Optični pogon
 - c) ohišje pogona
 - d) sprednji okvir

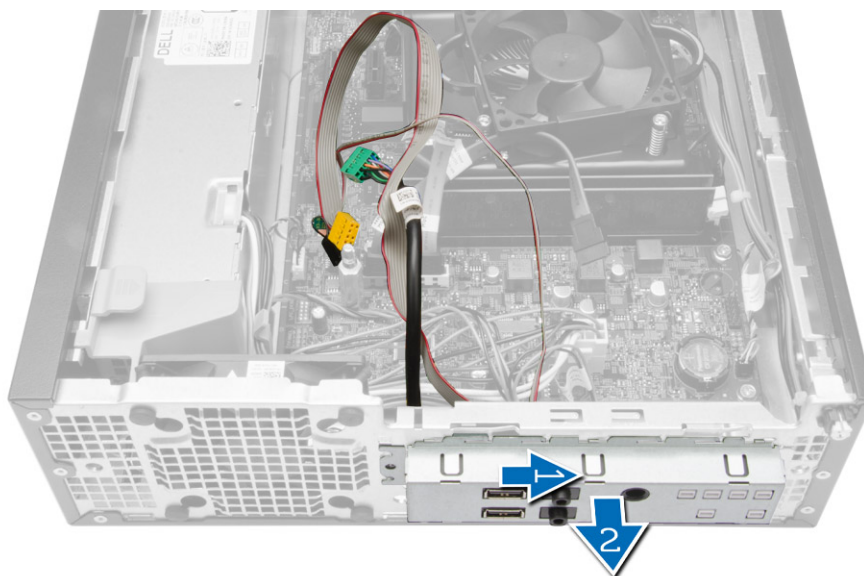
3. Izvedite naslednje korake, kot je prikazano v ilustraciji:

- a) Odklopite V/I-kabel iz računalnika [1].
- b) Odklopite kabel za zvok iz računalnika [2].
- c) Odklopite kabel za HDD LED iz računalnika [3].



4. Izvedite naslednje korake, kot je prikazano v ilustraciji:

- a) Odstranite vijak, s katerim je V/I-plošča pritrjena na ohišje. [1].
- b) Pomaknite V/I-ploščo, da jo sprostite, in jo odstranite iz računalnika [2].



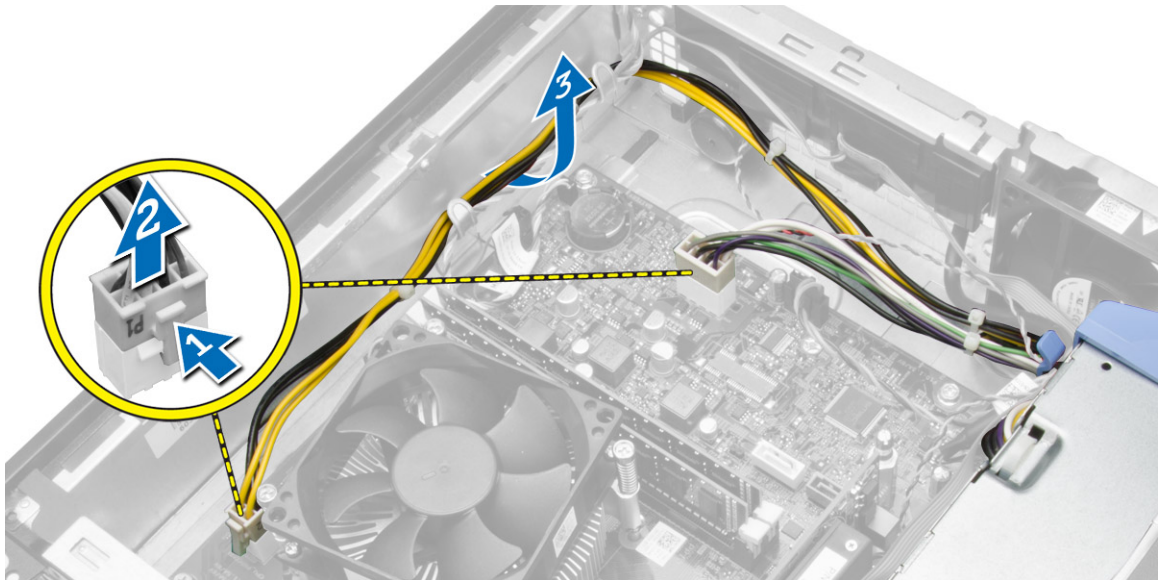
Namestitev V/I-plošče

1. V/I-ploščo vstavite v rezo na sprednjem delu ohišja.
2. Potisnite V/I ploščo, da jo pritrdite na ohišje.

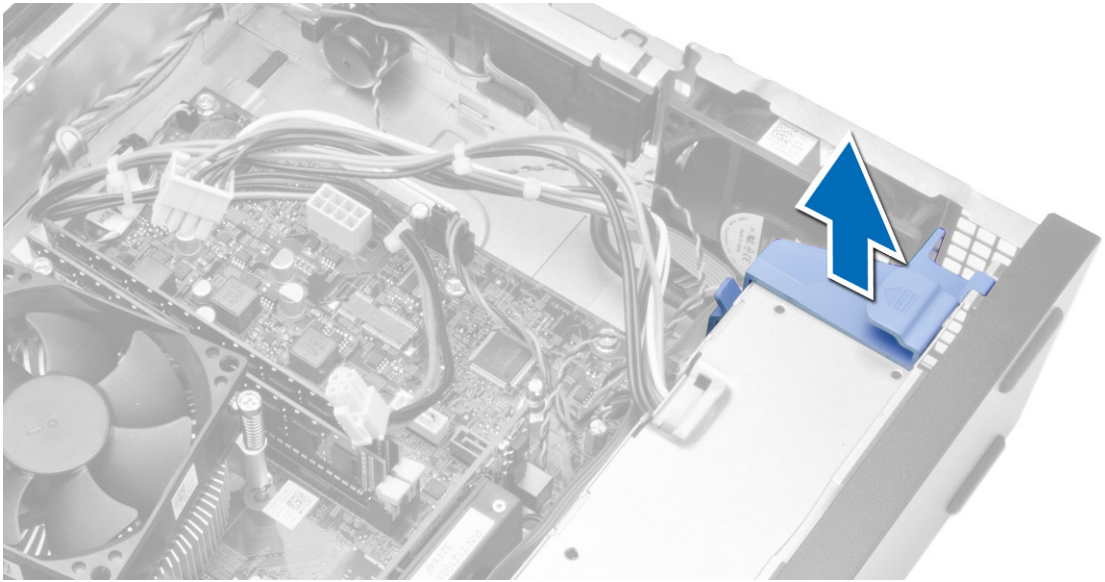
3. Privijte vijak, da V/I ploščo pritrdite na ohišje.
4. V/I-ploščo, kabel za zvok in sponko ohišja ventilatorja priklopite na matično ploščo.
5. Namestite:
 - a) ohišje pogona
 - b) Optični pogon
 - c) sprednji okvir
 - d) pokrov
6. Sledite navodilom v poglavju *Ko končate z delom znotraj računalnika*.

Odstranjevanje napajalnika

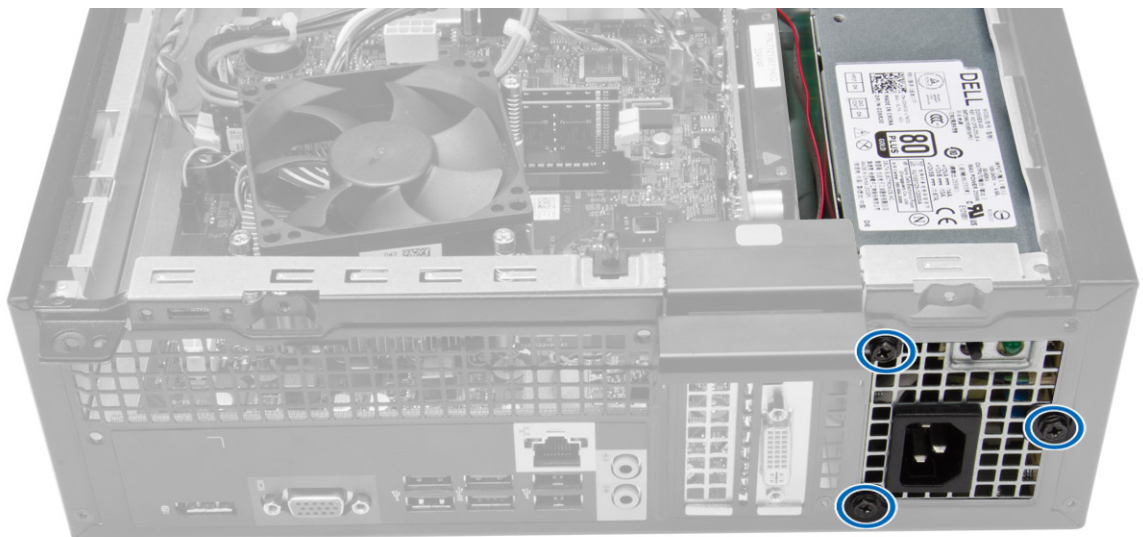
1. Sledite navodilom v poglavju *Preden začnete z delom znotraj računalnika*.
2. Odstranite:
 - a) pokrov
 - b) sprednji okvir
 - c) Optični pogon
 - d) ohišje pogona
3. Izvedite naslednje korake, kot je prikazano v ilustraciji:
 - a) Pritisnite napajalni kabel z 8 in 4 nožicami [1].
 - b) Odklopite napajalne kable z 8 in 4 nožicami z matične plošče [2].
 - c) Odrnite kabel z matične plošče.



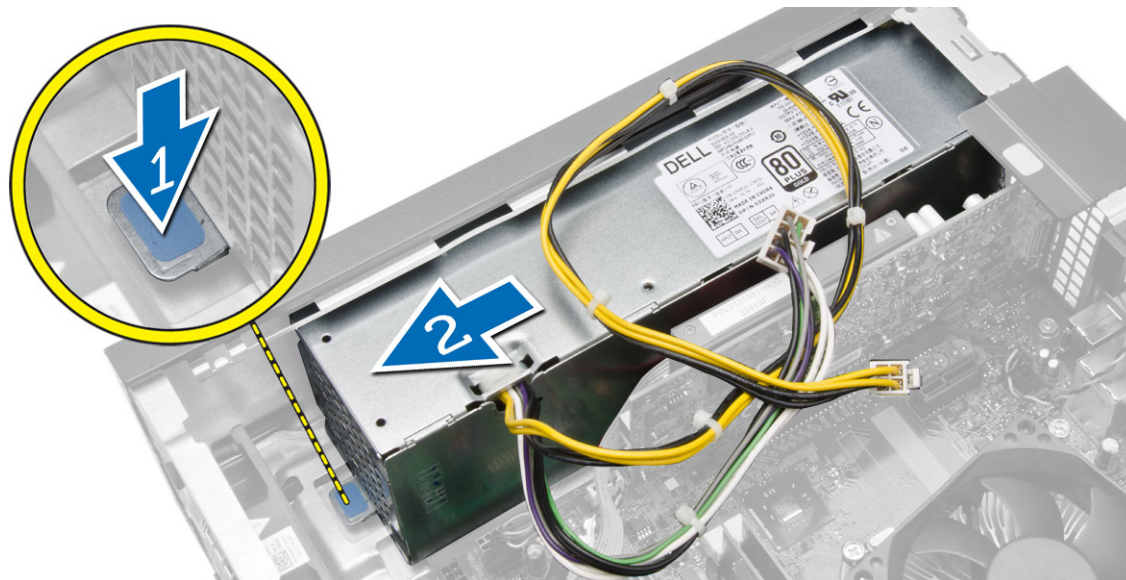
4. Sprostite modri zapah sistema.



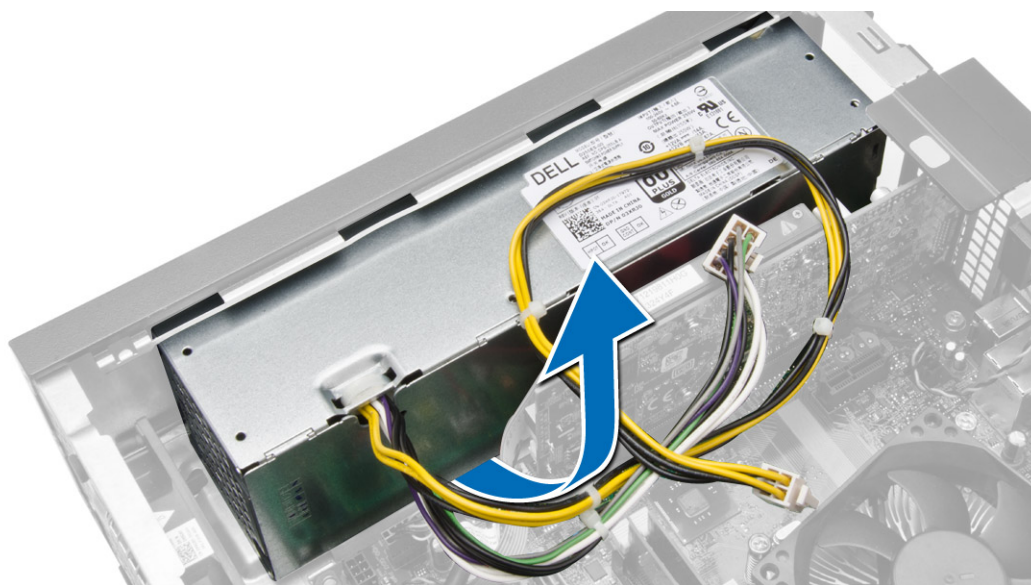
5. Odstranite vijake, s katerimi je napajalnik pritrjen na hrbtno stran računalnika.



6. Izvedite naslednje korake, kot je prikazano v ilustraciji:
- Pritisnite zapah navzdol, da sprostite napajalno enoto [1].
 - Izvalcite napajalno enoto iz računalnika [2].



7. Dvignite napajalnik navzgor in ga potegnite iz računalnika.



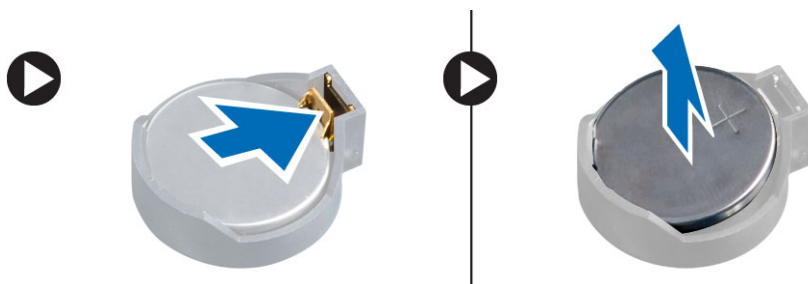
Nameščanje napajalnika

- Napajalnik postavite v ohišje in ga potisnite proti zadnjemu delu računalnika, da ga pritrdite.
- Privijte vijake, s katerimi je napajalnik pritrjen na zadnjo stran računalnika.
- Priključite 4-pinske in 8-pinske napajalne kable na matično ploščo.
- Kable napajalnika vdenite v sponke ohišja.

5. Namestite:
 - a) ohišje pogona
 - b) Optični pogon
 - c) sprednji okvir
 - d) pokrov
6. Sledite navodilom v poglavju *Ko končate z delom znotraj računalnika*.

Odstranjevanje gumbne baterije

1. Sledite navodilom v poglavju *Preden začnete z delom znotraj računalnika*.
2. Odstranite:
 - a) pokrov
 - b) sprednji okvir
 - c) ohišje pogona
3. Zapah za sprostitvev potisnite stran od baterije, da gumbna baterija izskoči iz podnožja, ter gumbno baterijo odstranite iz računalnika.



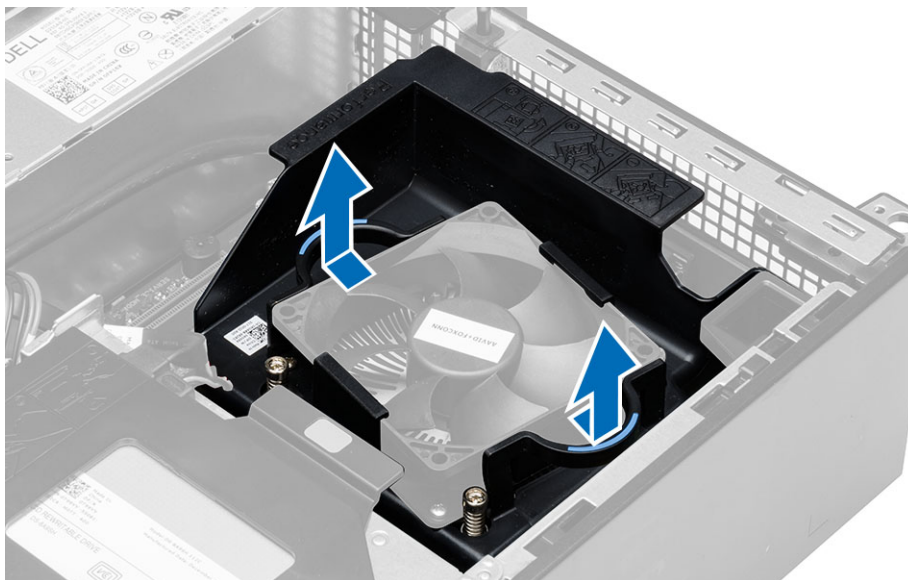
Namestitev gumbne baterije

1. Gumbno baterijo vstavite v ustrezno režo na matični plošči.
2. Gumbno baterijo potisnite navzdol, dokler zapah za sprostitvev baterije ne skoči nazaj in jo pritrdi na mesto.
3. Namestite:
 - a) ohišje pogona
 - b) sprednji okvir
 - c) pokrov
4. Sledite navodilom v poglavju *Ko končate z delom znotraj računalnika*.

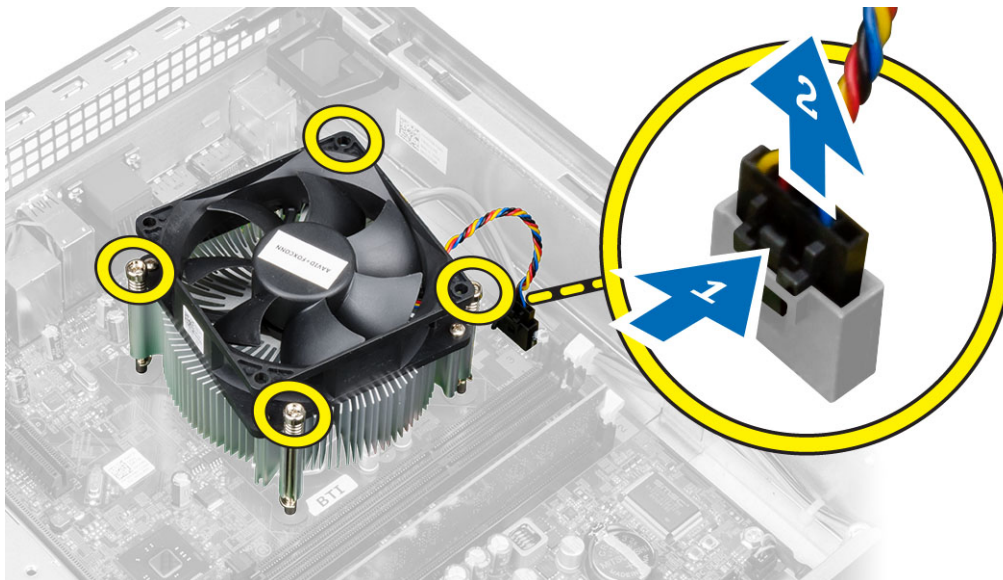
Odstranjevanje sklopa hladilnika

1. Sledite navodilom v poglavju *Preden začnete z delom znotraj računalnika*.
2. Odstranite pokrov.

3. Z obema rokama potisnite sprostitveni ročici in hkrati dvignite usmerjevalnik ventilatorja navzgor in stran z računalnika.



4. Izvedite naslednje korake, kot je prikazano v ilustraciji:
 - a) Pritisnite kabel ventilatorja [1].
 - b) Odklopite kabel ventilatorja z matične plošče [2].
 - c) Odvijte zaskočne vijake, nato pa dvignite sklop hladilnika in ga odstranite iz računalnika.



Nameščanje sklopa hladilnika

1. Namestite sklop hladilnika v ohišje.
2. Enakomerno zategnite zaskočne vijake, da s tem pritrdite sklop hladilnika na matično ploščo.
3. Priključite kabel ventilatorja na matično ploščo.

4. Odvod ventilatorja namestite na ventilator in ga pritisnite, da se zaskoči.
5. Namestite pokrov.
6. Sledite navodilom v poglavju *Ko končate z delom znotraj računalnika*.

Odstranjevanje procesorja

1. Sledite navodilom v poglavju *Preden začnete z delom znotraj računalnika*.
2. Odstranite pokrov.
3. Odstranite sklop hladilnika.
4. Pritisnite sprostitveno ročico navzdol in ročico premaknite navzven, da jo sprostite z zadrževalnega kaveljčka. Dvignite pokrov procesorja in procesor odstranite iz ležišča. Shranite ga v antistatični vrečki.



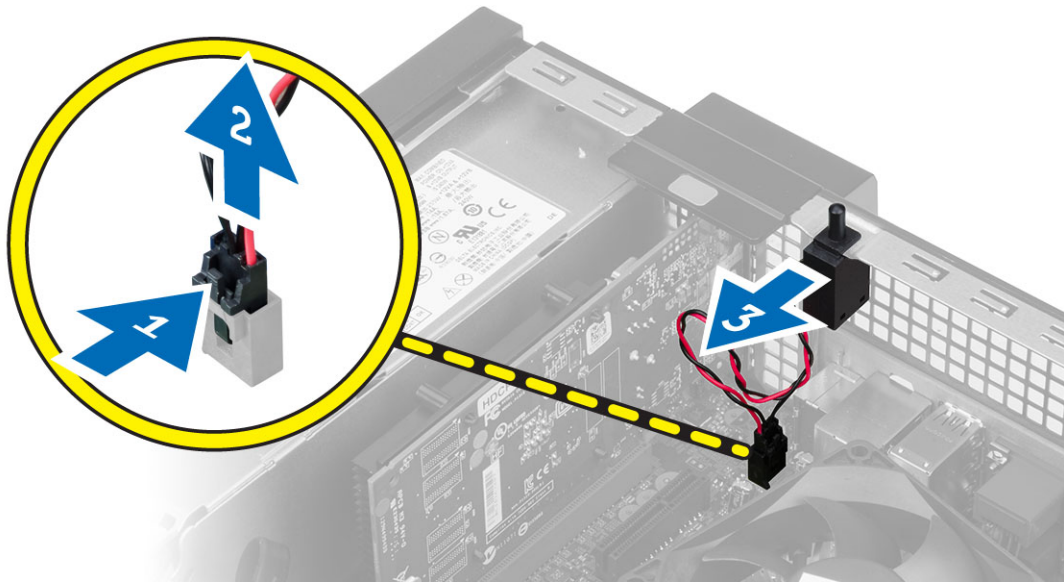
Namestitev procesorja

1. Vstavite procesor v ležišče procesorja. Poskrbite, da bo procesor pravilno nameščen.
2. Nežno spustite pokrov procesorja.
3. Pritisnite sprostitveno ročico navzdol, nato pa jo premaknite navznoter, da jo pritrdite z zadrževalnim kaveljčkom.
4. Namestite sklop hladilnika.
5. Namestite pokrov.
6. Sledite navodilom v poglavju *Ko končate z delom znotraj računalnika*.

Odstranjevanje stikala za zaznavanje vdora

1. Sledite navodilom v poglavju *Preden začnete z delom znotraj računalnika*.
2. Odstranite:
 - a) pokrov
 - b) sklop hladilnika
3. S matične plošče odklopite kabel stikala za zaznavanje vdora.

4. Stikalo za zaznavanje vdora potisnite proti dnu ohišja in ga odstranite iz računalnika.

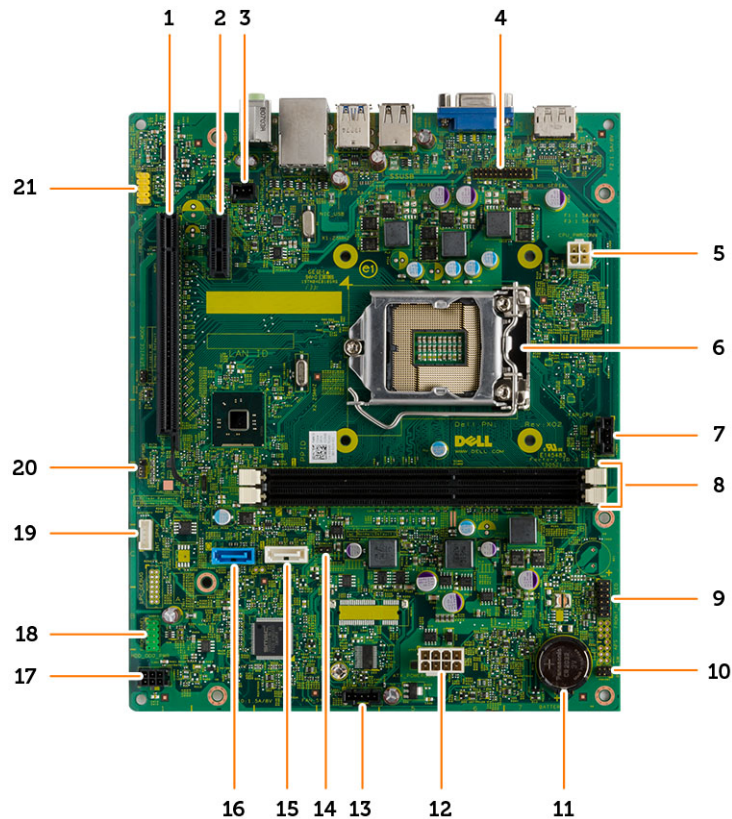


Namestitev stikala za zaznavanje vdora

1. Stikalo za zaznavanje vdora vstavite v zadnjo stran ohišja in ga povlecite navzven, da ga pritrdite.
2. Kabel stikala za zaznavanje vdora priključite na matično ploščo.
3. Namestite:
 - a) sklop hladilnika
 - b) pokrov
4. Sledite navodilom v poglavju *Ko končate z delom znotraj računalnika*.

Komponente matične plošče

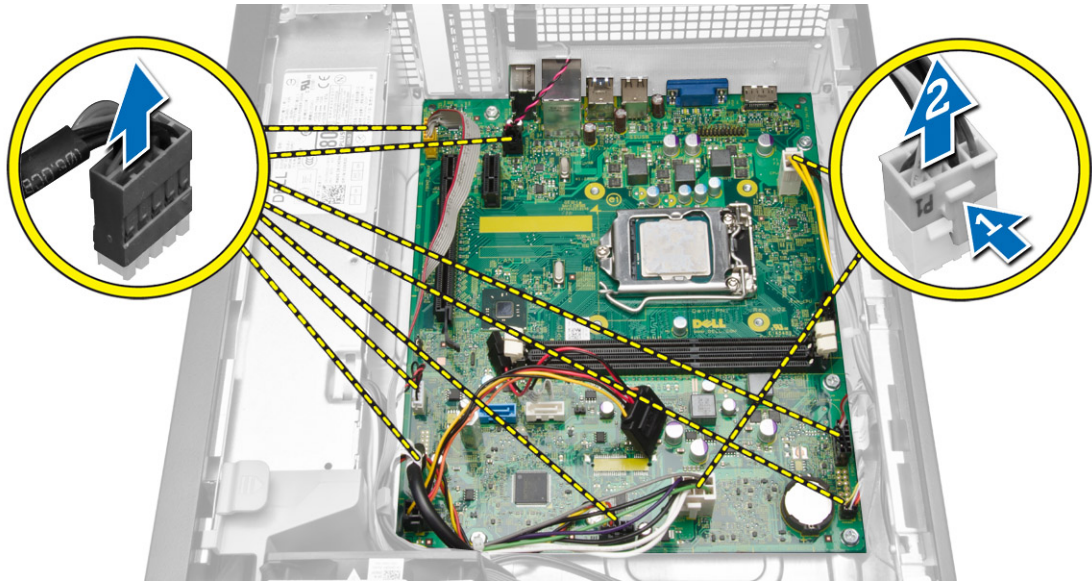
Naslednja slika prikazuje razporeditev matične plošče.



- | | |
|---|---------------------------------------|
| 1. priključek kartice PCI Express x16 | 2. priključek kartice PCI Express x1 |
| 3. priključek stikala za zaznavanje vdora | 4. serijski priključek PS/2 |
| 5. Napajalni priključek | 6. podnožje za procesor |
| 7. Priključek za ventilator CPE | 8. priključki pomnilniškega modula |
| 9. priključek za HDD LED in zaznavanje ohišja | 10. priključek za vklopno stikalo |
| 11. gumbna baterija | 12. priključek za sistemsko napajanje |
| 13. Priključek za sistemski ventilator | 14. mostiček za ponastavitev RTC |
| 15. priključek SATA za ODD | 16. priključek SATA za HDD |
| 17. Napajalni priključek | 18. priključek za sprednjo V/I-ploščo |
| 19. priključek za notranji zvočnik | 20. mostiček za ponastavitev gesla |
| 21. sprednji priključek za zvok | |

Odstranjevanje matične plošče

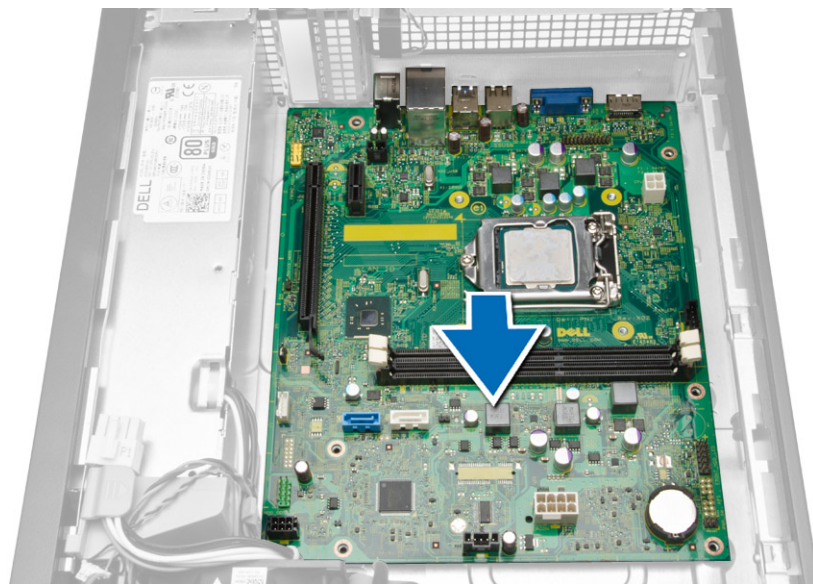
1. Sledite navodilom v poglavju *Preden začnete z delom znotraj računalnika*.
2. Odstranite:
 - a) pokrov
 - b) sprednji okvir
 - c) Optični pogon
 - d) ohišje pogona
 - e) pomnilnik
 - f) Sklop hladilnika
 - g) razširitvena(-e) kartica(-e)
 - h) napajalnik
3. Odklopite vse kable, priključene na matično ploščo, in jih odstranite iz ohišja.



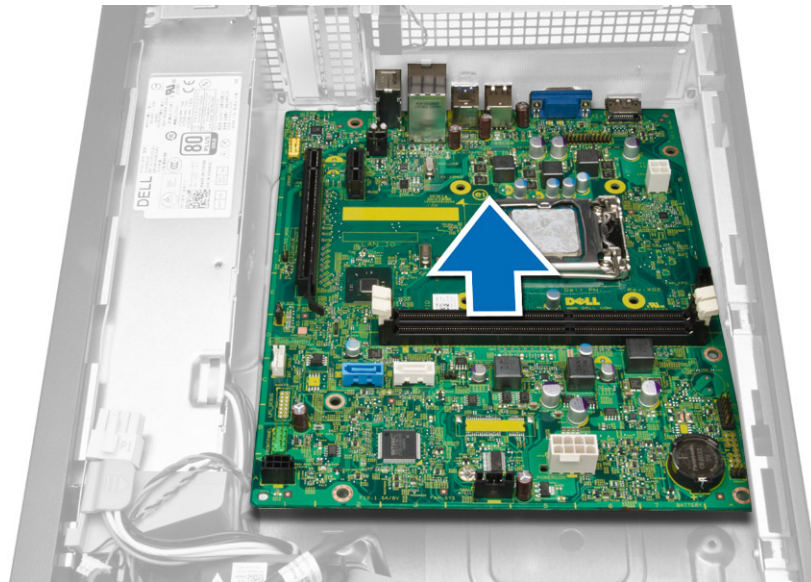
4. Zavrtite šestrobni vijak v nasprotni smeri urinega kazalca in ga odstranite z matične plošče.



5. Pokrov dvignite do kota 45 stopinj in ga odstranite iz računalnika.



6. Matično ploščo potisnite iz ohišja računalnika.



Namestitev matične plošče

1. Matično ploščo poravnajte s priključki vrat na zadnjem delu ohišja in jo postavite na ohišje.
2. Privijte vijake, s katerimi je matična plošča pritrjena na ohišje.
3. Kable priklopite na matično ploščo.
4. Namestite:
 - a) napajalnik
 - b) razširitvena(-e) kartica(-e)
 - c) Sklop hladilnika
 - d) pomnilnik
 - e) ohišje pogona
 - f) Optični pogon
 - g) sprednji okvir
 - h) pokrov
5. Sledite navodilom v poglavju *Ko končate z delom znotraj računalnika*.

Nastavitev sistema

Nastavitev sistema vam omogoča nadzorovanje strojne opreme računalnika in določanje možnosti na ravni BIOS-a. V nastavitvi sistema lahko:

- Spremenite nastavitve NVRAM, potem ko dodate ali odstranite strojno opremo
- Gledate konfiguracijo strojne opreme sistema
- Omogočite ali onemogočite vgrajene naprave
- Nastavite pragove delovanja in upravljanja porabe energije
- Upravljate varnost računalnika

Zagonsko zaporedje

Zagonsko zaporedje vam omogoča obhod zaporedja systemskega zagona in neposredni zagon določene enote (npr. optični pogon ali trdi disk). Ko se med samodejnim preskusom vklopa (POST) prikaže logotip Dell, lahko:

- Dostopate do nastavitve sistema s pritiskom na tipko <F2>
- Odprete meni za enkratni zagon s pritiskom na tipko <F12>

V meniju za enkratni zagon so prikazane naprave, ki jih lahko zaženete z vključno možnostjo diagnostike. Možnosti menija za zagon so:

- Removable Drive (Izmenljivi pogon) (če je na voljo)
- STXXXX Drive (Pogon STXXXX)
- Optical Drive (Optični pogon)
- Diagnostics (Diagnostika)



OPOMBA: XXX označuje številko pogona SATA.



OPOMBA: Če izberete možnost »Diagnostics« (Diagnostika), se bo prikazal zaslon **ePSA diagnostics** (Diagnostika ePSA).

Na zaslonu za zagonsko zaporedje je prikazana tudi možnost za dostop do menija za nastavitev sistema.


Navigacijske tipke

V naslednji tabeli so prikazane navigacijske tipke za nastavitev sistema.



OPOMBA: Za večino možnosti systemskih nastavitev velja, da se spremembe, ki jih naredite, zabeležijo, vendar pa začnejo veljati šele, ko ponovno zaženete sistem.

Tabela 1. Navigacijske tipke

Tipke	Navigacija
Puščica gor	Premaknete se v prejšnje polje.
Puščica dol	Premaknete se v naslednje polje.
<Enter>	S to tipko lahko izberete vrednost v izbranem polju (če je mogoče) ali sledite povezavi v polju.
Preslednica	Razširi ali strni spustni seznam, če je mogoče.
<Tab>	Premaknete se na naslednje področje fokusa.  OPOMBA: Samo za brskalnike s standardno grafiko.
<Esc>	Premaknete se na prejšnjo stran, dokler ne pridete na glavni zaslon. Če tipko <Esc> pritisnete na glavnem zaslonu, se prikaže sporočilo, ki vas pozove, da shranite morebitne neshranjene spremembe in ponovno zaženete sistem.
<F1>	Prikaže datoteko s pomočjo za nastavitve sistema.

Možnosti sistemskih nastavitvev



 **OPOMBA:** Prikaz elementov, navedenih v tem poglavju, je odvisen od računalnika in nameščenih naprav.

Tabela 2. Splošno

Možnost	Opis
System Board	V tem poglavju so navedene osnovne značilnosti strojne opreme vašega računalnika. <ul style="list-style-type: none">• System Information• Memory Information (Podatki o pomnilniku)• Podatki o kartici PCI• Processor Information (Podatki o procesorju)• Device Information (Podatki o napravi)
Boot Sequence	Omogoča vam spremembo zaporedja, po katerem računalnik poskuša poiskati operacijski sistem. <ul style="list-style-type: none">• Boot Sequence• Diskette drive (Disketnik)• SATA HDD Drive (Trdi disk SATA)• USB Storage Device (Pomnilniška naprava USB)• CD/DVD/CD-RW Drive (Pogon CD/DVD/CD-RW)• Onboard NIC (Vgrajena mrežna kartica)

Možnost	Opis
	<ul style="list-style-type: none"> • Boot List Option • Omogoča spremembo možnosti seznama za zagon. <ul style="list-style-type: none"> – Podedovano – UEFI
Advanced Boot Options	<p>S to možnostjo lahko omogočite »Legacy Option ROMs« (Omogoči ROM z možnostjo podedovanega načina)</p> <ul style="list-style-type: none"> • Enabled (default) (Omogočena (privzeto))
Date/Time	Omogoča vam nastavitev datuma in časa. Spremembe datuma in časa sistema začnejo veljati takoj.

Tabela 3. Konfiguracija sistema

Možnost	Opis
Integrated NIC	<p>Omogoča konfiguracijo vgrajenega omrežnega krmilnika. Možnosti so:</p> <ul style="list-style-type: none"> • Disabled (Onemogočeno) • Enable UEFI Network Stack (Omogoči omrežno kopičenje UEFI) • Enabled (Omogočeno) • Enabled w/PXE (Omogočeno s PXE) (privzeto) • Enabled w/Cloud Desktop (Omogočeno s Cloud Desktop)
Serial Port	<p>Identificira in določi nastavitve serijskih vrat. Serijska vrata lahko nastavite na:</p> <ul style="list-style-type: none"> • Disabled (Onemogočeno) (privzeto) • COM1 • COM2 • COM3 • COM4 <p> OPOMBA: Operacijski sistem lahko dodeli vire tudi, če je nastavitev onemogočena.</p>
SATA Operation	<p>Omogoča konfiguracijo notranjega krmilnika trdega diska SATA. Možnosti so:</p> <ul style="list-style-type: none"> • Disabled (Onemogočeno) • ATA • AHCI (privzeto)
Drives	<p>Omogoča omogočiti ali onemogočiti različne pogone:</p> <ul style="list-style-type: none"> • SATA-0


Možnost	Opis
	<ul style="list-style-type: none"> SATA-1 SATA-2
SMART Reporting	<p>Privzeta nastavitvev: Vsi pogoni so omogočeni.</p> <p>To polje nadzuruje, ali sistem med zagonom poroča o napakah trdega diska za vgrajene pogone. Ta tehnologija je del specifikacije SMART (Self Monitoring Analysis and Reporting Technology – tehnologija analize samonadzorovanja in poročanja).</p> <ul style="list-style-type: none"> Enable SMART Reporting (Omogoči poročanje SMART) – Ta možnost je privzeto onemogočena.
USB Configuration	<p>S to možnostjo lahko omogočite ali onemogočite konfiguracijo notranjih vrat USB. Na voljo so te možnosti:</p> <ul style="list-style-type: none"> Enable Boot Support (Omogoči podporo za zagon) Enable Front USB Ports (Omogoči sprednja vrata USB) Enable USB 3.0 Ports (Omogoči vrata USB 3.0) Enable Rear Dual USB 2.0 Ports (Omogoči zadnja dvojna vrata USB 2.0) Enable Dual USB 2.0 Ports (Omogoči dvojna vrata USB 2.0 (pod vrati LAN))
Audio	<p>Omogoča vklop ali izklop zvočne funkcije.</p> <p>Privzeta nastavitvev: Zvok je omogočen</p>

Tabela 4. Video

Možnost	Opis
Multi-Display	<p>Omogoča vklop ali izklop načina Multi-Display; način naj bo omogočen le pri 32/64-bitnem OS Windows 7 ali novejšem.</p> <ul style="list-style-type: none"> Onemogoči Multi-Display

Tabela 5. Varnost

Možnost	Opis
Admin Password	<p>V tem polju lahko nastavite, spremenite ali izbrišete skrbniško geslo (včasih imenovano tudi geslo za nastavitve). Skrbniško geslo omogoča več varnostnih funkcij.</p> <p>Pogon privzeto nima nastavljenega gesla.</p> <ul style="list-style-type: none"> Enter the old password (Vnesite staro geslo) Enter the new password (Vnesite novo geslo) Confirm the new password (Potrdite novo geslo)
System Password	<p>V tem polju lahko nastavljate, spreminjate ali brišete geslo sistema. Geslo sistema omogoči več varnostnih funkcij.</p>

Možnost	Opis
	<p>Pogon privzeto nima nastavljenega gesla.</p> <ul style="list-style-type: none"> • Enter the old password (Vnesite staro geslo) • Enter the new password (Vnesite novo geslo) • Confirm the new password (Potrdite novo geslo)
Internal HDD_0 Password	<p>Omogoča nastavljanje, spreminjanje ali brisanje gesla za notranji trdi disk računalnika (HDD). Uspešno spreminjanje gesla je veljavno takoj. Pogon privzeto nima nastavljenega gesla.</p> <ul style="list-style-type: none"> • Enter the old password (Vnesite staro geslo) • Enter the new password (Vnesite novo geslo) • Confirm the new password (Potrdite novo geslo)
Strong Password	<p>Enable strong password (Omogoči močno geslo) – možnost je privzeto onemogočena.</p>
Password Configuration	<p>To polje določa najmanjše in največje število znakov, dovoljenih za skrbniško in sistemsko geslo.</p> <ul style="list-style-type: none"> • Admin Password Min (Najmanjše število znakov za skrbniško geslo) • Admin Password Max (Največje število znakov za skrbniško geslo) • System Password Min (Najmanjše število znakov za sistemsko geslo) • System Password Max (Največje število znakov za sistemsko geslo)
Password Bypass	<p>Omogoča vam, da se izognete pozivom za možnost <i>System Password</i> (Sistemsko geslo) in geslo notranjega trdega diska med ponovnim zagonom sistema.</p> <ul style="list-style-type: none"> • Disabled (Onemogočeno) – Vedno zahteva sistemsko geslo in geslo notranjega trdega diska, če sta nastavljeni. Ta možnost je privzeto onemogočena. • Reboot Bypass (Izogibanje pri ponovnem zagonu) – Izognite se pozivom za vnos gesla pri ponovnih zagonih (toplih zagonih). <p> OPOMBA: Sistem bo vedno zahteval sistemsko geslo in geslo notranjega trdega diska, če ga boste vklopili iz izklopljenega stanja (hladni zagon). Poleg tega bo sistem vedno zahteval gesla pri katerih koli prisotnih modulih trdih diskov.</p>
Password Change	<p>Omogoča vam, da določite, ali so dovoljene spremembe sistema gesla in gesla trdega diska, ko je nastavljeno skrbniško geslo.</p> <ul style="list-style-type: none"> • Allow Non-Admin Password Changes (Omogoči neskrbniško spremembo gesla) – Ta možnost je privzeto onemogočena.
TPM Security	<p>Ta možnost vam omogoča, da preverite, ali je Trusted Platform Module (TPM) v sistemu omogočen in viden operacijskemu sistemu.</p> <p>TPM Security (TPM zaščita) - ta možnost je privzeto onemogočena.</p> <p>TPM ACPI Support (Podpora ACPI TPM)</p> <p>TPM PPI Deprovision Override (Prepis onemogočanja PPI TPM)</p> <p>Clear (Počisti)</p> <p>TPM PPI Provision Override (Prepis omogočanja PPI TPM)</p>


Možnost	Opis
	 OPOMBA: Če naložite privzete vrednosti programa za nastavitve, to ne vpliva na možnosti za aktivacijo, deaktivacijo in počisti. Spremembe te možnosti začnejo veljati takoj.
Computrace	<p>V tem polju lahko omogočite ali onemogočite BIOS modulnega vmesnika opsijske storitve <i>Computrace Service</i> programske opreme <i>Absolute Software</i>.</p> <ul style="list-style-type: none"> • Deactivate (Izključi) - ta možnost je privzeto onemogočena. • Disable (Onemogoči) • Activate (Aktiviraj)
Chassis Intrusion	<ul style="list-style-type: none"> • Disable (Onemogoči) – ta možnost je privzeto onemogočena. • On-Silent (Tihi vklop)
CPU XD Support	<p>Omogoča vam, da omogočite ali onemogočite izvajanje načina onemogočenja procesorja.</p> <ul style="list-style-type: none"> • Enable CPU XD Support (Omogoči podporo CPU XD) – ta možnost je privzeto omogočena.
Admin Setup Lockout	<p>Omogoča vam, da omogočite ali onemogočite možnost za odpiranje nastavitve, ko je nastavljeno skrbniško geslo.</p> <ul style="list-style-type: none"> • Enable Admin Setup Lockout (Omogoči zaklep skrbniške namestitve) - Ta možnost privzeto ni nastavljena.
HDD Protection Support	<p>S to možnostjo lahko omogočite ali onemogočite funkcijo zaščite trdega diska.</p> <ul style="list-style-type: none"> • HDD Protection Support (Podpora zaščite trdega diska) Disable (Onemogoči) – ta možnost je privzeto onemogočena.

Tabela 6. Varen zagon

Možnost	Opis
Secure Boot Enable	<p>S to možnostjo lahko omogočite ali onemogočite funkcijo varnega zagona. Možnosti so:</p> <ul style="list-style-type: none"> • Disabled (Onemogočeno) (privzeto) • Enabled (Omogočeno)
Expert Key Management	<p>Omogoča upravljanje podatkovnih baz varnostnega ključa, če je sistem v načinu po meri. Možnost Enable Custom Mode (Omogoči način po meri) je privzeto onemogočena. Možnosti so:</p> <ul style="list-style-type: none"> • PK • KEK • db • dbx



Možnost	Opis
	<p>Če omogočite Custom Mode (Način po meri), se pojavijo ustrezne možnosti PK, KEK, db in dbx. Možnosti so:</p> <ul style="list-style-type: none"> • Save to File (Shrani v datoteko) – Shrani ključ v datoteko, ki jo izbere uporabnik. • Replace from File (Zamenjaj iz datoteke) – Zamenja trenutni ključ iz datoteke, ki jo izbere uporabnik. • Append from File (Dodaj iz datoteke) – Doda ključ v trenutno podatkovno bazo iz datoteke, ki jo izbere uporabnik. • Delete (Izbriši) – Izbriše izbrani ključ. • Reset All Keys (Ponastavi vse ključe) – Ponastavi na privzeto nastavitvev. • Delete All Keys (Izbriši vse ključe) – Izbriše vse ključe. <p> OPOMBA: Če onemogočite Custom Mode (Način po meri), se bodo vse spremembe izbrisale, ključi pa se bodo obnovili na privzete nastavitve.</p>

Tabela 7. Delovanje

Možnost	Opis
Multi Core Support	<p>Določa, ali bo za proces omogočeno eno jedro ali vsa jedra. Delovanje nekaterih programov se bo izboljšalo z dodatnimi jedri.</p> <ul style="list-style-type: none"> • All (Vse) – privzeto omogočeno • 1 • 2
Intel SpeedStep	<p>S to možnostjo lahko omogočite ali onemogočite funkcijo Intel SpeedStep. Privzeta nastavitvev: Enable Intel SpeedStep (Omogoči Intel SpeedStep)</p>
C States Control	<p>S to možnostjo lahko omogočite ali onemogočite dodatna stanja mirovanja procesorja. Privzeta nastavitvev: Omogočeno</p>
Limit CPUID Value	<p>To polje omeji največjo vrednost, ki jo podpira standardna funkcija CPUID procesorja.</p> <ul style="list-style-type: none"> • Disable CPUID Limit (Onemogoči omejitev CPUID)

Možnost	Opis
	 OPOMBA: Nekateri operacijski sistemi ne bodo dokončali namestitve, če je maksimalna funkcija CPUID večja od 3.
HyperThread control (SFF)	Omogoča omogočiti ali onemogočiti tehnologijo večnitenja. Ta možnost je privzeto omogočena.

Tabela 8. Upravljanje porabe

Možnost	Opis
AC Recovery	Določa, kako se računalnik odzove, ko je napajanje vklopljeno po izklopu napajanja. Obnovitev napajanja lahko nastavite na: <ul style="list-style-type: none"> • Power Off (Izklopljeno) (privzeto) • Power on (Vključeno) • Last Power State (Zadnje stanje napajanja)
Auto On Time	Omogoča nastavitve časa, ko se mora računalnik samodejno vključiti. Možnosti so: <ul style="list-style-type: none"> • Disabled (Onemogočeno) (privzeto) • Every Day (Vsak dan) • Weekdays (Ob delovnikih) • Select Days (Izbrani dnevi)
Deep Sleep Control	Omogoča vam, da določite kontrolnike, ko je omogočeno globoko spanje. <ul style="list-style-type: none"> • Disabled (Onemogočeno) • Enabled in S5 only (Omogočeno samo v S5) • Enabled in S4 and S5 (Omogočeno v S4 in S5) (Omogočeno)
Fan Speed Control	Upravlja hitrost systemskega ventilatorja. Ta možnost je privzeto onemogočena.  OPOMBA: Ko je omogočena, ventilator deluje pri polni hitrosti.
USB Wake Support	S to možnostjo lahko določite, da naprave USB zbudijo sistem iz stanja mirovanja. <ul style="list-style-type: none"> • Enable USB Wake Support (Omogoči podporo prebujanja prek USB) – Ta možnost je privzeto omogočena.
Wake on LAN	Ta možnost omogoča zagon računalnika, če je ta izklopljen, ko to sproži poseben signal LAN. Ta nastavev ne vpliva na prebujanje iz načina pripravljenosti in mora biti omogočena v operacijskem sistemu. Ta funkcija deluje samo, ko je računalnik povezan z izmeničnim napajanjem. Ta možnost se razlikuje glede na obliko računalnika. <ul style="list-style-type: none"> • Disabled (Onemogočeno) – Ne dovoljuje sistemu, da vklopi računalnik s posebnimi signali LAN, ko prejme signal za prebujanje iz omrežja LAN ali brezžičnega omrežja LAN. • LAN Only (Samo LAN) – Dovoljuje vklop sistema s posebnimi signali LAN

Možnost	Opis
	<ul style="list-style-type: none"> LAN or PXE Boot (Zagon prek LAN ali PXE) – Dovoljuje vklop sistema s posebnimi signali LAN ali PXE (samo za računalnike z ultra majhnim ohišjem). <p>Ta možnost je privzeto onemogočena.</p>
Block Sleep	<p>S to možnostjo lahko preprečite prehod v stanje spanja (stanje S3) v operacijskem sistemu.</p> <p>Privzeta nastavitve: Disabled (Onemogočeno)</p>
Intel Smart Connect Technology	<p>Ta možnost je privzeto onemogočena. Če je omogočena, bo občasno zaznala bližnje brezžične povezave, medtem ko je sistem v mirovanju. Sinhronizirala bo e-pošto ali aplikacije družabnih medijev, ki so bile odprte, ko je sistem preklopil v stanje mirovanja.</p> <ul style="list-style-type: none"> Smart Connection

Tabela 9. POST Behavior

Možnost	Opis
Numlock LED	Določa, ali je lahko funkcija NumLock omogočena, ko se sistem ponovno zažene. Ta možnost je privzeto omogočena.
Keyboard Errors	Določa, ali sistem ob zagonu poroča o napakah, ki so povezane s tipkovnico. Ta možnost je privzeto omogočena.

Tabela 10. Virtualization Support








Možnost	Opis
Virtualization	<p>Ta možnost določa, ali lahko nadzornik navideznih strojev (Virtual Machine Monitor – VMM) uporablja dodatne zmogljivosti strojne opreme, ki jih omogoča tehnologija Intel Virtualization.</p> <ul style="list-style-type: none"> Enable Intel Virtualization Technology (Omogoči tehnologijo Intel Virtualization) – Ta možnost je privzeto omogočena.

Tabela 11. Vzdrževanje

Možnost	Opis
Service Tag	Prikazuje servisno oznako vašega računalnika.
Asset Tag	Omogoča vam, da ustvarite oznako sredstva, če ta še ni nastavljena. Ta možnost privzeto ni nastavljena.
SERR Messages	Upravlja mehanizem sporočil SERR. Ta možnost privzeto ni nastavljena. Nekatere grafične kartice zahtevajo, da je mehanizem sporočil SERR onemogočen.

Tabela 12. Cloud Desktop

Možnost	Opis
Server Lookup Method	<p>Določa, kako strežnik ImageServer pregleduje naslove strežnika.</p> <ul style="list-style-type: none"> Statični IP DNS (privzeto omogočeno)

Možnost	Opis
	 OPOMBA: To polje je pomembno samo, če je ukaz <i>Integrirani omrežni vmesnik</i> v skupini <i>Konfiguracija sistema</i> nastavljen na možnost <i>Omogočeno z ImageServer</i> .
Server IP Address	<p>Določa primarni statični IP-naslov strežnika ImageServer, s katerim komunicira programska oprema odjemalca. Privzeti IP-naslov je 255.255.255.255.</p>  OPOMBA: To polje je pomembno samo, ko je ukaz <i>Integrirani omrežni vmesnik</i> v skupini <i>Konfiguracija sistema</i> nastavljen na <i>Omogočeno z ImageServer</i> in ko je možnost <i>Način pregleda</i> nastavljena na <i>Statični IP</i> .
Server Port	<p>Določa primarna IP-vrata strežnika ImageServer, ki jih odjemalec uporablja za komunikacijo. Privzeta IP-vrata so 06910.</p>  OPOMBA: To polje je pomembno samo, če je ukaz <i>Integrirani omrežni vmesnik</i> v skupini <i>Konfiguracija sistema</i> nastavljen na možnost <i>Omogočeno z ImageServer</i> .
Client Address Method	<p>Določa, kako odjemalec dostopa do naslova IP.</p> <ul style="list-style-type: none"> • Statični IP • DHCP (privzeto omogočeno)  OPOMBA: To polje je pomembno samo, če je ukaz <i>Integrirani omrežni vmesnik</i> v skupini <i>Konfiguracija sistema</i> nastavljen na možnost <i>Omogočeno z ImageServer</i> .
Client IP Address	<p>Določa statični IP-naslov odjemalca. Privzeti IP-naslov je 255.255.255.255.</p>  OPOMBA: To polje je pomembno samo, ko je ukaz <i>Integrirani omrežni vmesnik</i> v skupini <i>Konfiguracija sistema</i> nastavljen na <i>Omogočeno z ImageServer</i> in ko je možnost <i>DHCP odjemalca</i> nastavljena na <i>Statični IP</i> .
Client SubnetMask	<p>Določa masko podomrežja odjemalca. Privzeta nastavitve je 255.255.255.255.</p>  OPOMBA: To polje je pomembno samo, ko je ukaz <i>Integrirani omrežni vmesnik</i> v skupini <i>Konfiguracija sistema</i> nastavljen na <i>Omogočeno z ImageServer</i> in ko je možnost <i>DHCP odjemalca</i> nastavljena na <i>Statični IP</i> .
Client Gateway	<p>Določa IP-naslov prehoda za odjemalca. Privzeta nastavitve je 255.255.255.255.</p>  OPOMBA: To polje je pomembno samo, ko je ukaz <i>Integrirani omrežni vmesnik</i> v skupini <i>Konfiguracija sistema</i> nastavljen na <i>Omogočeno z ImageServer</i> in ko je možnost <i>DHCP odjemalca</i> nastavljena na <i>Statični IP</i> .
Advanced	<p>Določa napredno iskanje in odpravljanje napak</p> <ul style="list-style-type: none"> • Verbose Mode (Načine Verbose) (Onemogočeno)




Možnost	Opis
	 OPOMBA: Ta možnost je pomembna samo, če je nadzor integriranega omrežnega vmesnika v konfiguraciji sistema omogočen s Cloud Desktop.

Tabela 13. Sistemski dnevniki

Možnost	Opis
BIOS events	Prikaže dnevnik dogodkov v sistemu in vam omogoča, da počistite dnevnik. <ul style="list-style-type: none"> • Clear Log (Počisti dnevnik)

Posodobitev BIOS-a

Priporočamo vam, da BIOS (sistemске nastavitve) posodobite, kadar ponovno namestite matično ploščo ali kadar je na voljo posodobitev. Pri prenosnikih se prepričajte, da je baterija računalnika popolnoma napolnjena in je napajalnik priključen v vtičnico.

1. Ponovno zaženite računalnik.
2. Pojdite na **dell.com/support**.
3. Vnesite **Service Tag** (Servisna številka) ali **Express Service Code** (Koda za hitro servis) in kliknite **Submit** (Pošlji).
 -  **OPOMBA:** Če želite ugotoviti, kje je servisna številka, kliknite **Where is my Service Tag?** (Kje je moja servisna številka?).
 -  **OPOMBA:** Če servisne številke ne morete najti, kliknite **Detect My Product** (Zaznaj moj izdelek). Nadaljujte z navodili na zaslону.
4. Če servisne številke ne morete najti, kliknite kategorijo izdelka, v katero spada vaš računalnik.
5. S seznama izberite **Product Type** (Vrsta izdelka).
6. Izberite model svojega računalnika in pojavila se bo stran **Product Support** (Podpora za izdelek).
7. Kliknite **Get drivers** (Pridobi gonilnike) in nato **View All Drivers** (Ogled vseh gonilnikov). Odpre se stran z gonilniki in prenosi.
8. Na zaslону Drivers and Downloads (Gonilniki in prenosi) v spustnem meniju **Operating System** (Operacijski sistem) izberite **BIOS**.
9. Poiščite najnovejšo datoteko za BIOS in kliknite **Download File** (Prenos datoteke). Analizirate lahko tudi, katere gonilnike je treba posodobiti. V ta namen kliknite **Analyze System for Updates** (Analiziraj sistem za posodobitve) in sledite navodilom na zaslону.
10. V oknu **Please select your download method below window** (V nadaljevanju izberite način prenosa) izberite zeleni način prenosa in nato kliknite **Download File** (Prenesi datoteko). Prikaže se okno **File Download** (Prenos datoteke).
11. Kliknite **Save** (Shrani), da shranite datoteko v računalnik.
12. Kliknite **Run** (Zaženi) in tako namestite posodobljene nastavitve BIOS-a v računalnik. Upoštevajte navodila na zaslону.

Izbris pozabljenega gesla

Varnostne funkcije za programsko opremo sistema vključujejo geslo za sistem in geslo za nastavitve. Mostiček za geslo onemogoči vsa gesla, ki so trenutno v uporabi. Za mostiček za geslo so 3 pini.

1. Sledite navodilom v poglavju *Preden začnete z delom znotraj računalnika*.
2. Odstranite pokrov.
3. Poiščite mostiček za ponastavitev gesla na matični plošči. Glejte poglavje Komponente matične plošče.
4. Odstranite 2-pinski priključek mostička z nožic 2 in 3 ter ga pritrdite na nožici 1 in 2.
5. Namestite pokrov.
6. Računalnik priključite v električno vtičnico in vklopite računalnik, da izbrisete geslo.
7. Izklopite računalnik in odklopite napajalni kabel iz električne vtičnice.
8. Odstranite pokrov.
9. Mostiček pritrdite nazaj na nožici 2 in 3.
10. Namestite pokrov.
11. Sledite navodilom v poglavju *Ko končate z delom znotraj računalnika*.
12. Vključite računalnik.
13. Pojdite v sistemske nastavitve in dodelite novo geslo za sistem ali nastavitve.

Izbris CMOS-a

1. Sledite navodilom v poglavju *Preden začnete z delom znotraj računalnika*.
2. Odstranite pokrov.
3. Odstranite kartico PCI, če je nameščena.
4. Poiščite mostiček CMOS na matični plošči. Glejte poglavje Komponente matične plošče.
5. Namestite mostiček z dvema nožicama na nožici 1 in 2, da počistite CMOS.
6. Po potrebi namestite kartico PCI.
7. Namestite pokrov.
8. Računalnik priključite v električno vtičnico in vklopite računalnik, da izbrisete CMOS.
9. Izklopite računalnik in odklopite napajalni kabel iz električne vtičnice.
10. Odstranite pokrov.
11. Namestite mostiček nazaj na nožici 1 in 2.
12. Po potrebi namestite kartico PCI.
13. Namestite pokrov.
14. Sledite navodilom v poglavju *Ko končate z delom znotraj računalnika*.
15. Vključite računalnik.


Geslo za sistem in nastavitve


Z geslom za sistem in geslom za nastavitve lahko zaščitite svoj računalnik.

Vrsta gesla	Opis
Geslo za sistem	Geslo, ki ga morate vnesti, če se želite prijaviti v sistem.

Vrsta gesla	Opis
Geslo za nastavitve	Geslo, ki ga morate vnesti, če želite dostopati do nastavitve BIOS-a v računalniku in jih spreminjati.


 **POZOR:** Funkcije gesel omogočajo osnovno raven zaščite podatkov v vašem računalniku.

 **POZOR:** Če podatki, ki so shranjeni v vašem računalniku, niso zaklenjeni in jih pustite nenadzorovane, lahko do njih dostopa prav vsak.

 **OPOMBA:** Funkcija gesel za sistem in nastavitve je ob dobavi onemogočena.

Dodelitev gesla za sistem in gesla za nastavitve

Novo geslo za sistem **System Password** in/ali geslo za nastavitve **Setup Password** lahko dodelite ali pa zamenjate obstoječe geslo za sistem **System Password** in/ali geslo za nastavitve **Setup Password** samo, kadar je možnost **Password Status** (Stanje gesla) nastavljena na **Unlocked** (Odklenjeno). Če je stanje gesla nastavljeno na **Locked** (Zaklenjeno), gesla za sistem ne morete spremeniti.

 **OPOMBA:** Če je mostiček za geslo onemogočen, se obstoječe geslo za sistem in geslo za nastavitve izbrišeta, zato vam pri prijavi v računalnik ni treba vnesti gesla za sistem.

Če želite odpreti sistemsko nastavitve, takoj po vklopu ali ponovnem zagonu pritisnite <F2>.

1. Na zaslonu **System BIOS** (BIOS sistema) ali **System Setup** (Nastavitve sistema) izberite **System Security** (Sistemska varnost) in pritisnite <Enter>. Prikaže se zaslon **System Security** (Sistemska varnost).
2. Na zaslonu **System Security** (Sistemska varnost) preverite, ali je možnost **Password Status** (Stanje gesla) nastavljena na **Unlocked** (Odklenjeno).
3. Izberite možnost **System Password** (Geslo za sistem), vnesite geslo za sistem in pritisnite <Enter> ali <Tab>.

Pri dodelitvi gesla za sistem upoštevajte naslednje:

- Geslo je lahko dolgo do 32 znakov.
- Geslo je lahko sestavljeno iz števil od 0 do 9.
- Uporabite lahko samo male črke, velike črke pa niso dovoljene.
- Dovoljeni so samo naslednji posebni znaki: presledek, ("), (+), (.), (-), (.), (/), (:), (|), (\), (|), (').

Ob pozivu ponovno vnesite geslo za sistem.


4. Vnesite geslo za sistem, ki ste ga vnesli prej, in kliknite **OK** (V redu).
5. Izberite možnost **Setup Password** (Geslo za nastavitve), vnesite geslo za nastavitve in pritisnite <Enter> ali <Tab>. Sporočilo vas pozove, da morate ponovno vnesti geslo za nastavitve.
6. Vnesite geslo za nastavitve, ki ste ga vnesli prej, in kliknite **OK** (V redu).
7. Pritisnite <Esc>, nato pa se prikaže sporočilo s pozivom za shranitev sprememb.
8. Pritisnite <Y> za shranitev sprememb. Računalnik se ponovno zažene.

Izbris ali sprememba obstoječega gesla za sistem in/ali nastavitve

Preverite, ali je možnost **Password Status** (Stanje gesla) odklenjena (v nastavitvi sistema), preden poskušate izbrisati ali spremeniti obstoječe geslo za sistem in/ali nastavitve. Če je možnost **Password**


Status (Stanje gesla) zaklenjena, obstoječega gesla za sistem ali nastavitve ne morete izbrisati ali spremeniti.



Če želite odpreti nastavitve sistema, takoj po vklopu ali ponovnem zagonu pritisnite <F2>.

1. Na zaslonu **System BIOS** (BIOS sistema) ali **System Setup** (Nastavitve sistema) izberite **System Security** (Sistemska varnost) in pritisnite <Enter>. Prikaže se zaslon **System Security** (Sistemska varnost).
2. Na zaslonu **System Security** (Sistemska varnost) preverite, ali je možnost **Password Status** (Stanje gesla) nastavljena na **Unlocked** (Odklenjeno).
3. Izberite **System Password** (Geslo za sistem), spremenite ali izbrišite obstoječe geslo za sistem in pritisnite <Enter> ali <Tab>.
4. Izberite **Setup Password** (Geslo za nastavitve), spremenite ali izbrišite obstoječe geslo za nastavitve in pritisnite <Enter> ali <Tab>.
 **OPOMBA:** Če spremenite geslo za sistem in/ali nastavitve, ob pozivu ponovno vnesite novo geslo. Če geslo za sistem in/ali nastavitve izbrišete, ob pozivu potrdite brisanje.
5. Pritisnite <Esc>, nato pa se prikaže sporočilo s pozivom za shranitev sprememb.
6. Pritisnite <Y>, da shranite spremembe ter zaprete nastavitve sistema. Računalnik se ponovno zažene.

Onemogočanje gesla za sistem

Varnostne funkcije za programsko opremo sistema vključujejo geslo za sistem in geslo za nastavitve. Mostiček za geslo onemogoči vsa gesla, ki so trenutno v uporabi.

 **OPOMBA:** Pozabljeno geslo lahko onemogočite tudi tako, da upoštevate naslednje korake.

1. Upoštevajte navodila v poglavju *Preden začnete z delom v notranjosti računalnika*.
2. Odstranite pokrov.
3. Poiščite mostiček PSWD na sistemski plošči.
4. Odstranite mostiček PSWD s sistemske plošče.
 **OPOMBA:** Obstoječa gesla niso onemogočena (izbrisana), dokler se računalnik ne zažene ponovno brez mostička.
5. Namestite pokrov.
 **OPOMBA:** Če dodelite novo geslo za sistem in/ali nastavitve, medtem ko je nameščen mostiček PSWD, sistem nova gesla onemogoči ob naslednjem ponovnem zagonu.
6. Računalnik priključite v električno vtičnico in vklopite računalnik.
7. Izklopite računalnik in odklopite napajalni kabel iz električne vtičnice.
8. Odstranite pokrov.
9. Ponovno namestite mostiček PSWD na sistemski plošči.
10. Namestite pokrov.
11. Upoštevajte postopke v poglavju *Ko končate z delom v notranjosti računalnika*.
12. Vklopite računalnik.
13. Pojdite v nastavitve sistema in dodelite novo geslo za sistem ali nastavitve. Glejte *Namestitev gesla za sistem*.


Diagnostika


Če naletite na težavo z računalnikom, naprej zaženite program ePSA Diagnostics, nato pa po potrebi pokličite Dell za tehnično pomoč. Program za diagnostiko je namenjen testiranju strojne opreme vašega računalnika, pri čemer ni potrebna dodatna oprema in ne obstaja nevarnost izgube podatkov. Če sami težave ne morete odpraviti, vam lahko osebje za servis in podporo na podlagi rezultatov diagnostike pomaga rešiti težavo.

Diagnostika izboljšane predzagonsega ocenjevanje sistema (ePSA)

Diagnostika ePSA (t.i. diagnostika sistema) v celoti pregleda vašo strojno opremo. ePSA je vdelana v BIOS, ki jo zažene internio. Vdelana diagnostika sistema omogoča številne možnosti za določene naprave ali skupine naprav, s katerimi lahko:

- zaženete teste (samodejno ali v interaktivnem načinu)
- ponovite teste
- prikažete ali shranite rezultate testov
- zaženete temeljite teste, s katerimi lahko uvedete dodatne možnosti testov za dodatne informacije o okvarjenih napravah
- gledate sporočila o statusu, ki vas obvestijo, ali so testi uspešno zaključeni
- gledate sporočila o napakah, ki vas obvestijo o težavah, na katere je računalnik naletel med testiranjem

 **POZOR: Diagnostiko sistema uporabljajte samo za testiranje svojega računalnika. Če boste ta program uporabili z drugimi računalniki, lahko pride do nepravilnih rezultatov ali sporočil o napakah.**

 **OPOMBA:** Pri nekaterih testih za določene naprave mora sodelovati tudi uporabnik. Med opravljanjem diagnostičnih testov morate biti vedno prisotni na računalniškem terminalu.

1. Vključite računalnik.
2. Ko se računalnik zažene, pritisnite tipko <F12>, ko se prikaže logotip Dell.
3. Na zaslonu z menijem za zagon izberite možnost **Diagnostics** (Diagnostika).
Prikaže se okno **Enhanced Pre-boot System Assessment** (Izboljšani PSA), v katerem so navedene vse naprave, ki so zaznane na računalniku. Program za diagnostiko začne izvajati teste na vseh zaznanih napravah.
4. Če želite zagnati diagnostični test na določeni napravi, pritisnite <Esc> in kliknite **Yes** (Da), da ustavite diagnostični test.
5. V levem podoknu izberite napravo in kliknite **Run Tests** (Zaženi teste).
6. Če so kakršne koli težave, se prikažejo kode napak.
Zapišite si kodo napake in se obrnite na družbo Dell.

Odpravljanje težav z računalnikom

Težave z računalnikom lahko odpravite s pomočjo indikatorjev, kot so diagnostične lučke, kode piskov in sporočila o napakah, ki se pojavijo med delovanjem računalnika.

Diagnostika lučke LED gumba za vklop

Lučka LED gumba za vklop, ki se nahaja na sprednjem delu ohišja, deluje tudi kot dvobarvna diagnostična lučka LED. Diagnostična lučka LED je aktivna in vidna samo med postopkom POST. Ko se operacijski sistem začne nalagati, ni več vidna.

Shema utripanja oranžne lučke LED – Vzorec je 2 ali 3 utripi, ki jim sledi krajši premor, nato pa x-število utripov do največ 7. Zaporedni vzorec ima na sredini daljši premor. Na primer: 2,3 = 2 oranžna utripa, krajši premor, 3 oranžni utripi, ki jih sledi daljši premor, nato se vzorec ponovi.

Tabela 14. Diagnostika lučke LED gumba za vklop

Stanje oranžne lučke LED	Stanje bele lučke LED	Opis
izključena	izključena	sistem je izključen
izključena	"dih"	sistem je v stanju spanja
utripa	izključena	napaka enote za napajanje (PSU)
sveti	izključena	PSU deluje, vendar ne more pridobiti kode
izključena	sveti	sistem je vključen




Stanje oranžne lučke LED	Opis
2,1	napaka matične plošče
2,2	napaka matične plošče, PSU ali kablov PSU
2,3	napaka matične plošče, pomnilnika ali CPE
2, 4	napaka gumbne baterije
2,5	okvara BIOS-a
2,6	napaka konfiguracije CPE ali napaka CPE
2,7	pomnilniški moduli so zaznani, a obstaja napaka pomnilnika
3,1	možna napaka zunanje kartice ali matične plošče
3,2	možna napaka USB
3,3	noben pomnilniški modul ni zaznan
3,4	možna napaka matične plošče

Stanje oranžne lučke LED	Opis
3,5	pomnilniški moduli so zaznani, a obstaja napaka konfiguracije ali združljivosti pomnilnika
3,6	možna napaka sredstva matične plošče in/ali strojne opreme
3,7	neka druga napaka s sporočili na zaslonu

Koda piska

Računalnik lahko med zagonom oddaja niz piskov, če zaslon ne prikaže napak ali težav. Ti nizi piskov, imenovani kode piskov, označujejo različne težave. Časovni zamik med piski je 300 ms, zamik med vsako serijo piskov 3 sekunde, pisk pa traja 300 ms. Po vsakem pisku in nizu piskov bi moral BIOS zaznati, ali je uporabnik pritisnil gumb za vkl./izkl. Če ga je, BIOS izstopi iz ponavljanja in izvrši običajen postopek izklopa.

Koda	1-3-2
Vzrok	Okvara pomnilnika

-  **OPOMBA:** 1. Če je na sistem priključen notranji zvočnik, je pisk mogoče slišati neposredno.
-  **OPOMBA:** 2. Če sistem nima notranjega zvočnika, na izhodni priključek priključite zunanji zvočnik, da boste slišali pisk.
-  **OPOMBA:** Za odpravljanje napak lahko uporabnik namesto zvočne kode preveri tudi stanje LED.

Sporočila o napakah

Sporočilo o napaki	Opis
Address mark not found (Oznake naslova ni mogoče najti)	BIOS je našel okvarjen sektor diska ali pa ni uspel najti določenega sektorja diska.
Alert! Previous attempts at booting this system have failed at checkpoint [nnnn]. For help in resolving this problem, please note this checkpoint and contact Dell Technical Support. (Pozor! Prejšnji poskusi zagona sistema so	Računalniku trikrat zapored ni uspelo izvesti postopka zagona zaradi iste napake. Kontaktirajte Dell in tehniku za podporo sporočite kodo točke preverjanja (nnnn).

Sporočilo o napaki	Opis
<p>spodleteli na točki preverjanja [nnnn]. Za pomoč pri odpravljanju te težave si zapišite točko preverjanja in kontaktirajte Dellovo tehnično podporo.)</p>	
<p>Alert! Security override Jumper is installed. (Pozor! Nameščen je mostiček za varnostno preglasitev.)</p>	<p>Nastavljen je mostiček MFG_MODE, funkcije upravljanja AMT pa onemogočene, dokler ni odstranjen.</p>
<p>Attachment failed to respond (Priključek se ne odziva)</p>	<p>Krmilnik diskete ali trdega diska ne more pošiljati podatkov v povezani pogon.</p>
<p>Bad command or file name (Napačen ukaz ali ime datoteke)</p>	<p>Pravilno črkujte ukaz, postavite presledke na pravilna mesta in pravilno vpišite pot do datoteke.</p>
<p>Bad error-correction code (ECC) on disk read (Okvarjena koda odpravljanja napake (ECC) pri branju diska)</p>	<p>Krmilnik diskete ali trdega diska je zaznal neodpravljivo napako pri branju.</p>
<p>Controller has failed (Krmilnik ni bil uspešen)</p>	<p>Trdi disk ali z njim povezani krmilnik je okvarjen.</p>
<p>Data error (Podatkovna napaka)</p>	<p>Branje podatkov z diskete ali trdega diska ni možno. V operacijskem sistemu Windows zaženite pripomoček za preverjanje diska chkdsk, s katerim preverite strukturo datoteke diskete ali trdega diska. Pri drugih operacijskih sistemih zaženite ustrezen enakovreden pripomoček.</p>
<p>Decreasing available memory (Zmanjševanje količine razpoložljivega pomnilnika)</p>	<p>Eden ali več pomnilniških modulov je lahko okvarjenih ali neustrezno nameščenih. Ponovno namestite pomnilniške module in jih po potrebi zamenjajte.</p>

Sporočilo o napaki	Opis
Diskette drive 0 seek failure (Napaka pri iskanju na disketnem pogonu 0)	Mogoče je kabel odklopljen ali pa se informacije o računalniški konfiguraciji ne ujemajo s konfiguracijo strojne opreme.
Diskette read failure (Napaka pri branju diskete)	Morda je okvarjena disketa ali pa je zrahljan kabel. Če se lučka za dostop do pogona vklopi, poskusite z drugo disketo.
Diskette subsystem reset failed (Ponastavitev podsistema diskete ni uspela)	Morda je okvarjen krmilnik disketnika.
Gate A20 failure (Napaka na vratih A20)	Eden ali več pomnilniških modulov je lahko okvarjenih ali neustrezno nameščenih. Ponovno namestite pomnilniške module in jih po potrebi zamenjajte.
General failure (Splošna okvara)	Operacijski sistem ne more izvesti tega ukaza. Sporočilu običajno sledi določena informacija, na primer: Printer out of paper (Tiskalnik je brez papirja). Za odpravljanje težave ustrezno ukrepajte.
Hard-disk drive configuration error (Napačna konfiguracija pogona trdega diska)	Trdi disk se ni zagnal.
Hard-disk drive controller failure (Okvara krmilnika pogona trdega diska)	Trdi disk se ni zagnal.
Hard-disk drive failure (Okvara pogona trdega diska)	Trdi disk se ni zagnal.
Hard-disk drive read failure (Napaka pri branju pogona trdega diska)	Trdi disk se ni zagnal.
Invalid configuration information-please run SETUP program	Podatki o konfiguraciji računalnika se ne ujemajo s konfiguracijo strojne opreme.

Sporočilo o napaki	Opis
(Neveljavni konfiguracijski podatki – zaženite program za sistemske nastavitve.)	
Invalid Memory configuration, please populate DIMM1 (Neveljavna konfiguracija pomnilnika, popolnite DIMM1)	Reža DIMM1 ne prepozna pomnilniškega modula. Modul ponovno vstavite ali namestite.
Keyboard failure (Okvara tipkovnice)	Morda je odklopljen kabel ali priključek ali pa je okvarjena tipkovnica oziroma krmilnik tipkovnice/miške.
Memory address line failure at address, read value expecting value (Napaka v naslovni vrstici pomnilnika, prebrana vrednost ni pričakovana vrednost)	Pomnilniški modul je lahko okvarjen ali pa neustrezno nameščen. Ponovno namestite pomnilniške module in jih po potrebi zamenjajte.
Memory allocation error (Napačno dodeljevanje pomnilnika)	Programska oprema, ki jo želite zagnati, je v sporu z operacijskim sistemom, drugim programom ali pripomočkom.
Memory data line failure at address, read value expecting value (Napaka v podatkovni povezavi s pomnilnikom, prebrana vrednost ni pričakovana vrednost)	Pomnilniški modul je lahko okvarjen ali pa neustrezno nameščen. Ponovno namestite pomnilniške module in jih po potrebi zamenjajte.
Memory double word logic failure at address, read value expecting value (Podvojena beseda v naslovni vrstici pomnilnika,	Pomnilniški modul je lahko okvarjen ali pa neustrezno nameščen. Ponovno namestite pomnilniške module in jih po potrebi zamenjajte.

Sporočilo o napaki	Opis
prebrana vrednost ni pričakovana vrednost)	
Memory odd/even logic failure at address, read value expecting value (Soda/liha napaka v naslovni vrstici pomnilnika, prebrana vrednost ni pričakovana vrednost)	Pomnilniški modul je lahko okvarjen ali pa neustrezno nameščen. Ponovno namestite pomnilniške module in jih po potrebi zamenjajte.
Memory write/read failure at address, read value expecting value (Napaka pri zapisovanju/branju naslovne vrstice pomnilnika, prebrana vrednost ni pričakovana vrednost)	Pomnilniški modul je lahko okvarjen ali pa neustrezno nameščen. Ponovno namestite pomnilniške module in jih po potrebi zamenjajte.
Memory size in CMOS invalid (Velikost pomnilnika v CMOS neveljavna)	Količina pomnilnika, zapisana v informacijah o konfiguraciji računalnika, se ne ujema s količino pomnilnika, nameščenega v vašem računalniku.
Memory tests terminated by keystroke (Preizkusi pomnilnika končani s tipko)	Tipka je prekinila preizkus pomnilnika.
No boot device available (Nobena naprava za zagon ni na voljo)	Računalnik ne najde diskete ali trdega diska.
No boot sector on hard-disk drive (Na trdem disku ni zagonskega sektorja)	Informacije o konfiguraciji računalnika v nastavitvi sistema so lahko napačne.

Sporočilo o napaki	Opis
No timer tick interrupt (Ni prekinitve v delovanju časovnika)	Možna okvara integriranega vezja na sistemski plošči.
Non-system disk or disk error (Napaka diska, ki ni sistemski, ali systemskega diska)	Na disketi v pogonu A ni nameščen zagonski operacijski sistem. Zamenjajte disketo z disketo, ki ima zagonski operacijski sistem, ali odstranite disketo iz pogona A in računalnik ponovno zaženite.
Not a boot diskette (Ni zagonska disketa)	Operacijski sistem skuša zagnati disketo, na kateri ni nameščen zagonski operacijski sistem. Vstavite zagonsko disketo.
Plug and play configuration error (Napaka konfiguracije za Plug and play)	Med konfiguriranjem ene ali več kartic je računalnik naletel na težavo.
Read fault (Napaka pri branju)	Operacijski sistem ne more brati z diskete ali trdega diska, računalnik ne najde določenega sektorja diska ali pa je zahtevani sektor okvarjen.
Requested sector not found (Zahtevani sektor ni najden)	Operacijski sistem ne more brati z diskete ali trdega diska, računalnik ne najde določenega sektorja diska ali pa je zahtevani sektor okvarjen.
Reset failed (Ponastavitev ni uspela)	Izvedba ponastavitve diska ni uspela.
Sector not found (Sektorja ni mogoče najti)	Operacijski sistem ne najde sektorja na disketi ali trdem disku.
Seek error (Napaka v sledenju)	Operacijski sistem ne najde določene sledi na disketi ali trdem disku.
Shutdown failure (Napaka pri zaustavitvi sistema)	Možna okvara integriranega vezja na sistemski plošči.
Time-of-day clock stopped (Ura za čas dneva se je ustavila)	Morda je baterija iztrošena.
Time-of-day not set-please run the System Setup program (Čas	Čas ali datum, shranjen v programu nastavitve sistema, se ne ujema z uro računalnika.

Sporočilo o napaki	Opis
dneva ni nastavljen - zaženite program za nastavitev sistema)	
Timer chip counter 2 failed (Napaka števca 2 za časomerilec)	Možna okvara integriranega vezja na sistemski plošči.
Unexpected interrupt in protected mode (Nepričakovana prekinitev v zaščitenem načinu)	Možna okvara krmilnika tipkovnice ali odklopljen pomnilniški modul.
WARNING: Dell's Disk Monitoring System has detected that drive [0/1] on the [primary/ secondary] EIDE controller is operating outside of normal specifications. It is advisable to immediately back up your data and replace your hard drive by calling your support desk or Dell. (OPOZORILO: Dellov sistem nadzorovanja diska je odkril, da pogon [0/1] na [primarnem/ sekundarnem] EIDE krmilniku deluje izven običajnih tehničnih podatkov. Priporočamo, da tako varnostno kopirate podatke in	Med začetno namestitvijo je pogon zaznal morebitne napake. Ko računalnik konča z zaganjanjem, takoj varnostno kopirajte podatke in zamenjajte trdi disk (za nameščanje glejte »Dodajanje in odstranjevanje delov« za vašo vrsto računalnika). Če trenutno ni na voljo nadomestnega pogona, ta pogon pa ni edini zagonski pogon, vstopite v nastavitev sistema in spremenite ustrezno nastavitev pogona na None (Brez). Pogon nato odstranite iz računalnika.

Sporočilo o napaki Opis

zamenjate trdi disk, tako da pokličete službo za podporo ali Dell.)

Write fault (Napaka pri zapisovanju) Operacijski sistem ne more zapisovati na disketo ali trdi disk.

Write fault on selected drive (Napaka zapisovanja na izbrani pogon) Operacijski sistem ne more zapisovati na disketo ali trdi disk.

Tehnični podatki


 **OPOMBA:** Ponudbe se razlikujejo glede na območje. Naslednji tehnični podatki so le tisti, ki morajo biti priloženi računalniku zaradi skladnosti z zakonom. Popolne tehnične podatke najdete v razdelku **Tehnični podatki** v svojem **uporabniškem priročniku**, ki je na voljo na spletni strani za podporo **dell.com/support**. Za več informacij o konfiguraciji vašega računalnika obiščite **Help and Support** (Pomoč in podpora) v svojem operacijskem sistemu Windows ter izberite možnost za ogled informacij o svojem računalniku.

Tabela 15. System Information

Funkcija	Tehnični podatki
Vrsta procesorja	Intel Core serije i3/i5
Skupni predpomnilnik	do 8 MB
Nabor vezij	Intel H81

Tabela 16. Pomnilnik

Funkcija	Tehnični podatki
Vrsta	pomnilnik DDR3 do 1600 MHz, sinh. DRAM brez ECC
Hitrost	1600 MHz
Priključki	2 notranje dostopni reži SODIMM DDR3
Zmogljivost	do 8 GB
Najmanjša količina pomnilnika	2 GB
Največja količina pomnilnika:	16 GB

Tabela 17. Video

Funkcija	Tehnični podatki
Video Controller	Integrirano: Intel HD Graphics 4600/HD Graphics 4400/HD Graphics Ločeno: AMD Radeon HD8570 ali AMD Radeon HD8490
Video pomnilnik	deljeni pomnilnik

Tabela 18. Audio

Funkcija	Tehnični podatki
Krmilnik	Intel Realtek ALC3220 High Definition Audio
Zvočnik	po en 4-omski zvočnik na levi in desni strani
Podpora za vgrajeni mikrofoni	en digitalni mikrofoni

Funkcija	Tehnični podatki
Nadzor glasnosti	gumbi za zvišanje/znižanje glasnosti, programski meniji in tipke za nadzor predstavnosti na tipkovnici

Tabela 19. Komunikacije

Funkcija	Tehnični podatki
Omrežna kartica	Intel 10/100/1000 Mb/s Ethernet LAN na matični plošči

Tabela 20. Drives

Funkcija	Tehnični podatki
Zunanje dostopni:	ODD (optični pogon) je dostopen z zunanje strani
Notranje dostopni	HDD (trdi disk) je dostopen z notranje strani

Tabela 21. Vrata in priključki

Funkcija	Tehnični podatki
Audio	<ul style="list-style-type: none"> • ena vrata za vhodni zvok/mikrofon • ena vrata za slušalke
Omrežna kartica	podpora Broadcom NetXtreme 10/100/1000 PCIe Gigabit Networking Card
Zaporedni	podpora dodatnemu nosilcu za serijska/PS2 vrata ali dodatni kartici PCIe za serijska/vzporedna vrata
Vzporedni	Dodatna kartica PCIe za serijska/vzporedna vrata
USB 2.0	dva priključka na sprednji strani in štiri priključki na zadnji strani
USB 3.0	dva priključka na zadnji strani

Tabela 22. Krmilni elementi in lučke

Funkcija	Tehnični podatki
Sprednja stran računalnika:	
Lučka gumba za vklop	Bela lučka – če bela lučka sveti, je sistem vklopljen; če bela lučka utripa, je računalnik v stanju spanja.
Lučka dejavnosti pogona	Bela lučka – utripajoča bela lučka označuje, da računalnik bere podatke s trdega diska ali jih zapisuje nanj.
Zadnja stran računalnika:	
Lučka celovitosti povezav na integrirani omrežni kartici	<p>Zelena – med omrežjem in računalnikom obstaja dobra povezava s hitrostjo 10 Mb/s</p> <p>Zelena – med omrežjem in računalnikom obstaja dobra povezava s hitrostjo 100 Mb/s</p> <p>Oranžna – med omrežjem in računalnikom obstaja dobra povezava s hitrostjo 1000 Mb/s.</p>

Funkcija	Tehnični podatki
	Izklopljeno (lučka ne sveti) – fizična povezava med računalnikom in omrežjem ni vzpostavljena.
Lučka dejavnosti omrežja na integrirani omrežni kartici	Rumena lučka – utripajoča rumena lučka opozarja na delovanje omrežja.
Diagnostična lučka napajanja	Zelena lučka – napajanje je vključeno in deluje. Napajalni kabel je treba priključiti v priključek za napajanje (na zadnji strani računalnika) in v električno vtičnico.

Tabela 23. Napajanje

Funkcija	Tehnični podatki
Gumbna baterija	3 V litijeva CR2032
Napetost	100–240 V AC
Moč	255 W
Največje odvajanje toplote	se ne uporablja



OPOMBA: Odvajanje toplote je izračunano z uporabo nazivne moči napajalnika.

Tabela 24. Mere


Funkcija	Tehnični podatki
Višina	290,00 mm (11,41 palca)
Širina	92,60 mm (3,64 palca)
Globina	312,00 mm (12,28 palca)
Teža	5 kg (11,02 lb)

Tabela 25. Okolje

Funkcija	Tehnični podatki
Temperatura:	
Med delovanjem	0 do 35 stopinj
Pri skladiščenju	–40 do 65 stopinj
Relativna vlažnost (najvišja):	
Med delovanjem	20 do 80 odstotkov relativne vlažnosti
Pri skladiščenju	20 do 95 odstotkov relativne vlažnosti
Najvišja raven tresljajev:	
Med delovanjem	0,26 Grms
Pri skladiščenju	1,37 Grms
Največji udarec:	
Med delovanjem	40 G/2 ms
Pri skladiščenju	50 G/19 ms


Funkcija	Tehnični podatki
Nadmorska višina:	
Med delovanjem	od -15,2 m do 3048 m (od -50 ft do 10.000 ft)
Pri skladiščenju	-15,20 m do 10.668 m (-50 ft do 35.000 ft)
Nivo onesnaženosti zraka	G1 ali manj, kot določa predpis ANSI/ISA-S71.04-1985

Vzpostavljanje stika z družbo Dell

 **OPOMBA:** Če nimate na voljo povezave z internetom, lahko kontaktne informacije najdete na vašem računu o nakupu, embalaži, blagajniškemu izpisku ali v katalogu izdelkov Dell.

Dell nudi več možnosti spletne in telefonske podpore ter servisa. Razpoložljivost je odvisna od države in izdelka, nekatere storitve pa morda niso na voljo v vašem območju. Če želite vzpostaviti stik z Dellovo prodajo, tehnično podporo ali podporo kupcem:

1. Pojdite na **dell.com/contactdell**.
2. Izberite svojo državo oz. regijo s spustnega menija v zgornjem levem kotu strani.
3. Izberite kategorijo podpore: **Tehnična podpora**, **Podpora za stranke**, **Trženje** ali **Mednarodne storitve podpore**.
4. Izberite ustrezno storitev ali povezavo do zelene podpore.

 **OPOMBA:** Če ste kupili sistem Dell, boste morda pozvani, da navedete svojo servisno številko oz. oznako.